



Grans i petits, la força d'un compromís

Les colles castelleres i la socialització: anàlisi, vídeo i
entrevistes

Treball de recerca


Neus Armenjach Martínez

2n de BATXILLERAT B

18/01/2017

Institut Jaume Huguet

Tutor: Joan Foguet Coll



Grans i petits, la força d'un compromís

Les colles castelleres i la socialització: anàlisi, vídeo i
entrevistes

Abstract

Aquest treball es titula *Grans i petits, la força d'un compromís. Les colles castelleres i la socialització: anàlisi, vídeo i entrevistes*. Està dividit en tres grans apartats. En el primer, anomenat "Fonaments del món casteller", hi apareix una explicació sobre què són els castells i el seu origen, les parts d'una colla i se centra en l'explicació dels aspectes sociològics tractats en el treball. En el segon gran apartat, anomenat "Valors del món casteller", es descobreixen els valors que transmet el món casteller, acompanyats d'entrevistes a diversos castellers que expliquen les seves vivències i experiències personals. I la tercera part, "Elaboració i enregistrament d'un audiovisual", que consisteix en l'elaboració del vídeo *Grans i Petits, la força d'un compromís*. En aquest audiovisual podem veure els aspectes dels quals parlo en el treball. Finalment, exposo un seguit de conclusions, tant a nivell de descobrir el treball psicològic que comporta preparar un nen per pujar als castells com comprovar quin impacte té el fet de formar part d'una colla castellera.

Este trabajo se titula *Grandes y pequeños, la fuerza de un compromiso: las colles castelleres i la socialización: análisis, vídeo y entrevistas*. Está dividido en tres grandes apartados. El primero, llamado "fundamentos del mundo *casteller*", aparece una explicación sobre los castillos y su origen, las partes de una colla y se centra en la explicación de los aspectos sociológicos tratados en el trabajo. En el segundo apartado, llamado "Valores del mundo *casteller*", se descubren los valores que el mundo casteller transmite, acompañados de entrevistas a *castellers* que cuentan sus vivencias y experiencias personales. Y la tercera parte, "Elaboración y grabación de un audiovisual" que consiste en la elaboración del vídeo *Grandes y pequeños, la fuerza de un compromiso*. En este podemos ver los aspectos de los que hablo en el trabajo. Finalmente, expongo una serie de conclusiones, tanto a nivel de descubrir el trabajo psicológico que conlleva el hecho de preparar a un niño para subir a los castillos

como comprobar que impacto tiene el hecho de formar parte de una *colla castellera*.

This research project is called *Adults and children, commitment force: The colles castelleres and socialization: analysis, video and interviews*. Is divided in three big sections. The first is called "The foundations of the human towers world". Here, there is an explanation about what human towers are and its origin, the parts of a *colla castellera* and it focuses in the explanation of the sociological topics. In the second big section called "Values of the human towers world", are discovered the values transmitted when being part of a *colla castellera*, accompanied by some *castellers'* interviews explaining their own experience. And the third part "Elaboration and recording of an audiovisual" that consists on the process of creating the video *Adults and children, commitment force*. Where we can see in the topics treated in the project . In the end of this project I have arrived to several conclusions, both in the discovery of all the psychological training that must be done to prepare a child to climb up the human towers and verify in which way the fact of being a part of a *colla castellera* affects people.

Agraïments

M'agradaria agrair l'ajut obtingut per part del meu tutor del treball de recerca Joan Foguet, al professor de sociologia de la UB, Enrico Beccario per concedir-me una entrevista i respondre'm els dubtes sobre el procés de socialització i a Cristina Sánchez per ajudar-me en els conceptes d'integració social. També a tot el grapat de castellers i castelleres que gràcies a explicar-me la seva experiència he pogut realitzar aquest treball. Però sobretot a Marina Barberà per ajudar-me a enregistrar els vídeos, a Jordina Miranda per ajudar-me i donar-me consells durant tot el treball i a la meva mare per totes les hores que m'ha fet companyia mentre feia el treball.

Un poble, una afició,
un anhel, una fal·lera
una afició castellera
seguint una tradició.

La plaça de gom a gom
Llueix com una brasa encesa
Esperant la gran promesa
Que se li deu a l'afició

El Castell ja està anunciat
No s'hi pot tirar enrere,
La nostra plaça del Blat
És plaça molt castellera.

A la plaça es respira
Un silenci impressionant,
Una sola veu de mando
Que els castellers va cridant

Quatre baixos! Només crida,
I en aquell precís moment,
En una pinya no cridada
S'uneix tota la gent

Pis per pis ja van pujant
Amb agilitat, energia
I una gran fe, que entre tots
Amunt cap al cel els guia

Són uns moments de tensió
Quan traspassa l'enxaneta
Que amb una graciosa aleta
Compleix la seva missió

És un fet que a tots commou.
És un somni, o és realitat?
El cas és que el quatre de nou
Està a la plaça i ben plantat!

Amb estètica figura
Un moment que fa historia
Una obra d'arquitectura
Que ens quedarà a la memòria.

Diada de Sta Úrsula del 1981, Maria Molina González.

Índex

Introducció	7
Metodologia	8
<u>1. Part teòrica: Fonaments en el món casteller</u>	
1.1. Què són els castells?	9
1.2. Origen dels castells	11
1.3. Parts d'una colla casteller	12
1.3.0.1. Organigrama:.....	13
1.3.1. Els castellers	14
1.3.1.1. Perfil Sociològic del casteller	15
1.3.2 La canalla	16
1.3.3. Equip de canalla	17
1.4. Què és el procés de socialització?	19
1.5. Què són els agents de socialització?	22
1.5.1. Per què ho anomenem agent de socialització?	24
1.6. Què és la integració social?	28
1.7. Què és un agent integrador?	29
1.7.0.1. Funcionalisme Estructural Sociològic:	30
1.7.0.2. Patrimoni Immaterial de la humanitat:	31
1.7.1. Per què ho anomenem element de cohesió social?	32
<u>2. Valors del món casteller</u>	
2.1. Valors del món casteller	35
2.2. Valors que els hi són transmesos a la canalla	37
2.3. Treball psicològic amb la canalla	43
2.4. Quin perfil té la gent encarregada de la canalla?	45
2.5. Els castellers de la il·lusió	46
2.5.1. Entrevista al cap de colla dels castellers de la il·lusió:	48
2.6. Relació de les famílies amb la colla	52
2.6.1. Entrevistes a pares de la canalla	54
• Entrevista 1	54
• Entrevista 2:	56
• Entrevista 3:	59
• Entrevista 4:	62
• Entrevista 5:	64

2.7. Mites del món casteller: més segur del que sembla	67
2.8. Entrevistes a castellers:	69
▪ Entrevista a Òscar Rubio.....	69
▪ Entrevista a Llàtzer Magriñá.....	72
▪ Entrevista a Oriol Flix.....	76
▪ Entrevista a Pol Ferrando.....	79
▪ Entrevista a Berta Selva.....	82
▪ Entrevista a Paula Olivé.....	86
▪ Entrevista a Olga Queralt.....	88
<u>3.Elaboració i enregistrament d'un audiovisual</u>	
3.1. Procés d'elaboració de l'audiovisual <i>Grans i petits, la força d'un compromís</i>.....	91
4. Conclusions	95
ANNEX	97
1.Glossari	98
2.-Carta d'agraïment dels pares de la canalla.....	104
5. Bibliografia -Webgrafia.....	105

Introducció

En aquest treball s'hi presenten bàsicament tres apartats importants: en el primer hi apareix la part més teòrica del treball, la part on parlo dels castells i del procés de socialització i la integració social. El segon apartat, que podem identificar com el més personal ja que s'hi expliquen vivències d'un bon grapat de castellers. I el tercer, que consisteix en l'elaboració d'un vídeo on es mostren imatges dels assajos dins la colla i s'hi intercalen algunes experiències d'alguns dels protagonistes de les colossals estructures.

Aquest treball té per objectiu demostrar que les colles castelleres tenen un fort impacte a nivell de cadascuna de les persones que hi formen part i les relacions que s'estableixen entre ells. També parlo sobre els valors que transmet el món casteller. Per aconseguir-ho he fet un recull d'experiències i opinions que m'han permès saber què opina la gent sobre la colla.

He escollit aquest tema ja que és una activitat on passo molt de temps i trobava interessant conèixer l'impacte que té el fet de formar part d'una colla casteller. Per altra banda tinc força família que en forma part i d'aquesta manera he pogut observar diverses actituds vers petites accions quotidianes que es veuen influïdes pels valors del món casteller.

Metodologia

La metodologia emprada per a l'execució d'aquest treball ha estat la següent:

Per a la primera part del treball, la part teòrica, he extret la informació de diverses fonts d'internet com ara l'enciclopèdia i la pàgina de la coordinadora de colles castelleres de Catalunya. També he extret una gran part de la informació del llibre *IV Simposi Casteller* realitzat durant les festes de Sta. Úrsula del 2014 a Valls, on es va realitzar un debat sobre la canalla castellera amb diversos castellers d'arreu de Catalunya.

Pel que fa a la segona part, la d'experiències viscudes, més personal i d'on he pogut extreure el major gruix d'informació, l'he basada en les entrevistes que he realitzat a diverses persones. Vaig entrevistar un sociòleg per preguntar-li sobre el procés de socialització dels nens i nenes, també una integradora social per preguntar-li sobre la integració social i com una colla pot ajudar a integrar-se. La resta d'entrevistes que he realitzat han estat a castellers, majoritàriament de la Colla Vella dels Xiquets de Valls, que en l'entrevista van explicar les seves opinions i vivències personals dins del món casteller.

1.1. Què són els castells?

Un castell, tal com ho descriu el diccionari enciclopèdic, "és un conjunt d'homes enfilats els uns damunt les espatlles dels altres fins a aconseguir diversos pisos d'alçada"¹ Com a integrant d'una colla casteller, canviaria la definició a un conjunt d'homes, dones, nens, nenes, avis i àvies units per a crear castells de diversos pisos.

Els castells consisteixen a fer torres humanes de fins a nou i deu pisos d'alçada, cada persona especialitzada per anar al lloc concret amb l'objectiu

d'aconseguir castells cada cop de més nivell sota el lema identificatiu "força, equilibri, valor i seny". És una activitat on la gent que hi participa, ho fa de manera totalment voluntària, tan sols per distreure's i compartir moments amb altra gent de tota mena ja que és una activitat oberta a tothom que moltes



5d9f- Castellers de Vilafranca



3d10fm- Colla Vella Xiquets de Valls

vegades ajuda a la socialització. Una activitat on tothom és igual i fa pinya per aconseguir uns reptes comuns.

Els castells són un element identificatiu de la cultura catalana que començà l'any 1801 a Valls i actualment ja es fa a molts territoris tan de Catalunya com

¹ <http://www.enciclopedia.cat/EC-GEC-0251001.xml>

de l'estranger on actualment hi ha 15 colles castelleres. Fins i tot a la majoria d'universitats catalanes hi podem trobar la seva pròpia colla castellera.²

L'any 2010 els castells van ser considerats Patrimoni Cultural Immaterial de la Humanitat per la UNESCO.

Les colles castelleres estan liderades per una persona que és el cap de colla. Aquest cap de colla, té tot un seguit de persones i equips que l'ajuden i d'aquesta manera es divideixen la feina.



Cada colla castellera, sobretot des del mes de Juny fins a l' Octubre durant el cap de setmana fa actuacions. Aquest és el calendari casteller tot i que moltes vegades, es presenten actuacions fora d'aquestes dates. La majoria de colles, un cop acabada la temporada paren d' assajar i hi tornen una mica abans de que torni a començar la temporada, això ho decideix cada colla. Totes tenen el seu propi calendari.

² <http://www.cccc.cat/els-castells>

1.2. Origen dels castells

Els castells i les colles castelleres van néixer ara fa uns dos-cents anys, entre el segle XVIII i el XIX, però no van néixer tal i com els coneixem avui en dia, sinó que eren construccions petites que formaven part d'un acte anomenat "Ball de Valencians".³ Aquestes petites construccions que apareixien en aquets balls, van ser el motiu de rivalitats entre diferents colles per veure quina era capaç de fer la torre més alta. Tot plegat va portar a la creació de les primeres colles que feien aquestes construccions de persones



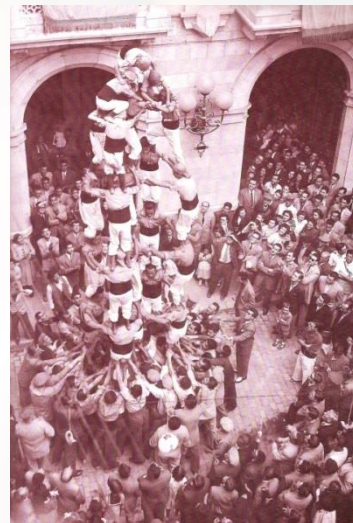
Ball de Valencians

sense estar acompanyades del ball. Aquest últim fet es va arrelar molt fort a la zona de Valls, la que està considerada com a ciutat bressol dels castells. Aquestes colles, que ja estaven separades del ball, anaven millorant la seva tècnica gradualment per tal de poder fer construccions més altes i més segures.

A la mateixa ciutat de Valls, es van crear dues colles, la dels Pagesos i la dels Menestrals. Aquestes dues colles van protagonitzar i desenvolupar l'activitat castellera durant tot el segle XIX, fent actuacions a les festes populars i oficials.



Colla dels pagesos



Colla dels menestrals

³ <http://www.cccc.cat/els-castells/apartat-1333124039-cat>

1.3. Parts d'una colla castellera

La colla castellera està representada per un president que juntament amb la seva junta de govern prenen les decisions de la colla.

El cap de colla és el màxim responsable tècnic de la colla, i s'encarrega de coordinar els assajos de la colla i determinar la posició que ocupa cada casteller dins del castell.

Dins les colles castelleres es formen diferents equips per tal de repartir la feina entre diferents grups de persones i fer la feina més fàcil. En totes les colles castelleres hi ha uns equips fonamentals.

Equip tècnic: Són el grup de persones encarregades de pensar, dissenyar, triar les peces per a les diferents construccions. També són les encarregades d'actualitzar l'estructura dels castells i fer-la més segura i amb menys riscos possible.

-Equip de pinyes i folres: Són els encarregats de situar les diferents persones segons la seva estatura i constitució en la pinya, el folre i les manilles.

Equip de gralles i timbals: El grup de persones que s'encarreguen de posar música a les construccions amb el particular "toc del castell"

Equip de comunicació: Són el grup de gent que s'encarreguen de fer arribar les notícies a la resta de castellers, actualment compten amb les xarxes socials que són un recurs molt utilitzat.

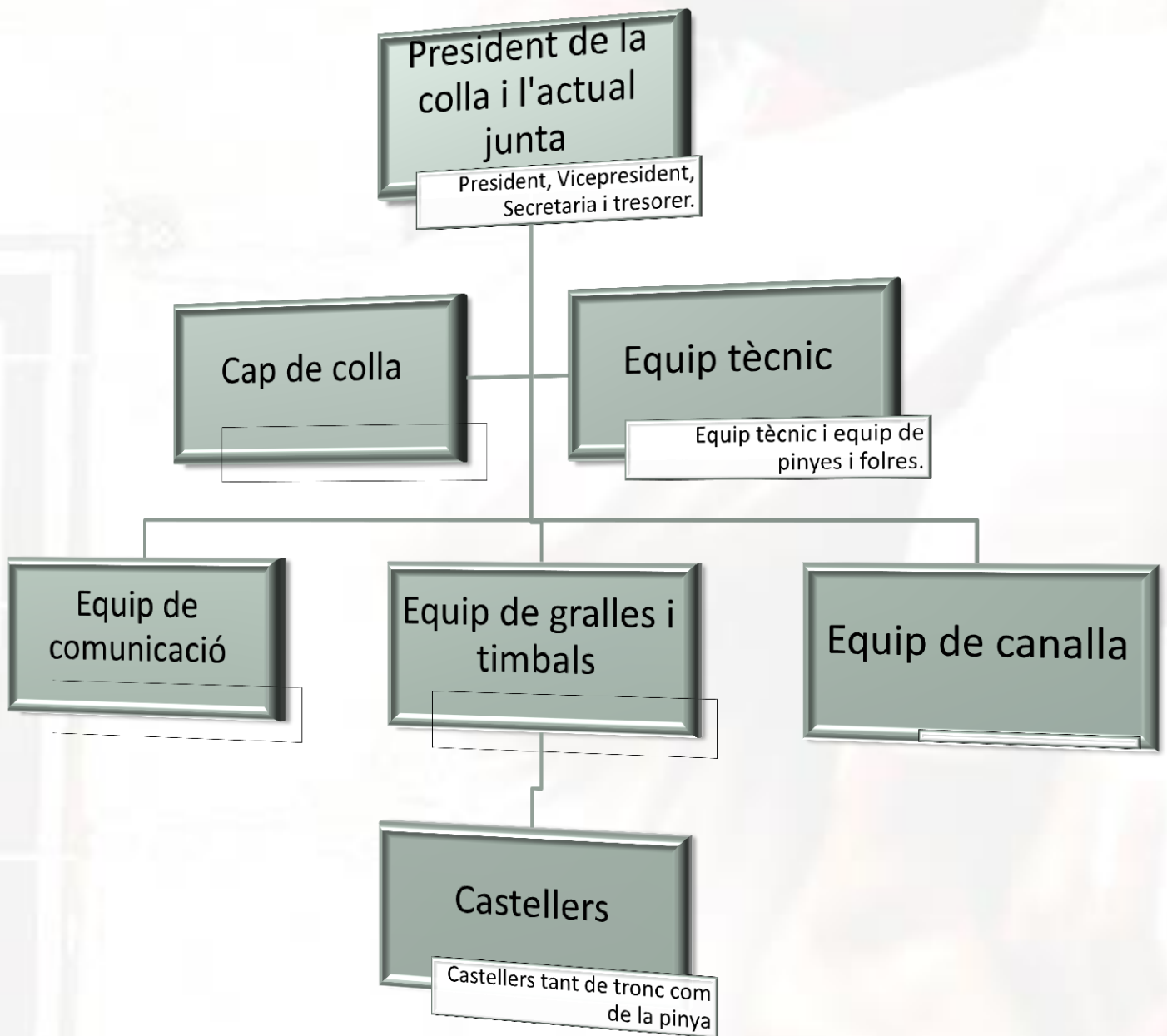
Equip de canalla: El grup de persones que dirigeix la canalla en els assajos i els nens i nenes castelleres.

Castellers: Tothom que forma part de la colla castellera i dóna pit.

En aquest cas ens centrarem en l'equip de canalla i la seva funció dins la colla, del seu treball amb els nens i nenes i la repercussió que té en el procés de

socialització de la mainada, i en la gent de dins la colla, la varietat que hi observem.

1.3.0.1. Organigrama:



1.3.1. Els castellers

Només cal assistir a un assaig d'una colla castellera per adonar-se'n de que dins les colles castelleres podem trobar una gran diversitat de persones. Des dels més petits als més grans, del més prim al més gras, del més alt al més baix, de diferents països i cultures, amb diferents feines, amb diferents estaments socials i per tant diferent condició econòmica, però amb el mateix objectiu, realitzar les construccions i seguir superant i trencant els límits de la colla.

Gent d'arreu amb un mateix sentiment, que compartint esforços, amb preparació, disciplina i compromís aconsegueixen grans fites per al món casteller any rere any.

Actualment, en la colla que m'he centrat per a dur a terme aquest treball com és la Colla Vella dels Xiquets de Valls, compta amb més de 600 castellers en actiu, xifra que no para de créixer any rere any amb la incorporació de nous castellers. Dins d'aquestes més de 600 persones, hi trobem una gran franja d'edat, que va des dels 4 anys fins als 96 i que compta amb gent de diferents parts del món. No només trobem gent catalana, sinó que hi ha una gran part de gent provinent de diferents parts d'Espanya, del Senegal i de diverses parts de Sud-Amèrica.

La majoria de gent que ha entrat a la colla ho ha fet per tradició familiar, per influència dels amics, per què es sent fascinat pel món casteller, perquè els ha estat recomanat per a integrar-se i conèixer gent nova o simplement per a passar-ho bé. Tothom hi té cabuda. En les colles castelleres tothom hi es necessari i ningú és imprescindible.⁴



Diversitat de castellers de la CVXV, Diada de Santa Ursula, 2015

⁴ He extret la informació sobre quin va ser el motiu que els va portar a formar part de la colla a través de preguntar a diversos grups de castellers.

1.3.1.1. Perfil Sociològic del casteller

Fa uns anys, la Colla Vella va elaborar un retrat sociològic del casteller de la Colla Vella, basant-se amb el sexe i l'edat, el lloc de naixement i residència, la situació laboral i acadèmica, l'idioma i les seves arrels castelleres.

El resultat obtingut deia que en una gran majoria(86%), la colla està formada per homes, tot i que amb els anys la xifra de dones ha augmentat i ha fet que aquest resultat no sigui tant desigual. Aproximadament el 20% de la gent era menor de 20 anys per tant podem veure que hi havia i hi continua havent un gruix molt important de nens petits i joves, tot i que el gruix més important de castellers es trobava i es troba entre els 20 i 40 anys.

La majoria d'aquests castellers eren nascuts a Valls i també hi residien, només aproximadament un 5% eren nats fora de Catalunya, tot i que és una xifra que ha anat augmentant amb l'arribada d'immigrants a Catalunya.

La primera llengua del 85% de castellers era el català i per tant féu que fos la llengua vehicular de la colla, com actualment.

Pel que fa a les seves arrels castelleres, el 50% afirmaven haver començat a formar part de la colla gràcies a un amic o familiar i actualment el 40% dels castellers fa més de 20 anys que són a la colla.⁵



⁵ Informació extreta de la sala-museu del local social de la Colla Vella dels Xiquets de Valls.

1.3.2 La canalla

Els integrants de l'equip de canalla acostumen a ocupar les posicions del que s'anomena el pom de dalt.⁶ La canalla són la part més important del castell, ja que són els encarregats de fer l'aleta, coronar-lo. Ocupen les posicions d'enxaneta, acotxador, dosos, setens (castells de 10) i sisens. Acostumen a ser nens valents i segurs de si mateixos amb ganes de realitzar els objectius de tota una colla.



Canalla de la Colla Vella dels Xiquets de Valls

En els grups de canalla podem trobar gran varietat de nens i nenes, de totes les edats compreses entre 5/ 6 anys fins als 16. Diferents personalitats i maneres de pensar, diferents cultures i races i diferents condicions econòmiques. Els grups de canalla són també un gran element de cohesió social, que ajuda als nens a veure que tots som iguals i que han de treballar tots junts. En els grups de canalla de la colla el que intenten els seus màxims responsables és que apart de que es diverteixin fent castells, és que aprenguin diferents valors i aspectes que després ells puguin aplicar a la seva vida quan siguin més grans.



Pom de dalt



Castelleres de la Colla Vella

⁶ El pom de dalt és el conjunt de canalla situat a dalt de tot del castell i que completa els darrers tres pisos. Està format per la parella de dosos, l'aixecador i l'enxaneta.

1.3.3. Equip de canalla

Els integrants de la canalla estan sota la responsabilitat del Cap de Canalla i el seu equip tècnic, tant en els assajos i actuacions com en les activitats. L'equip de canalla és l'encarregat de fer-se càrrec dels nens en tot moment mentre estan a la colla o en alguna activitat d'aquesta. La tasca de l'equip de canalla va des d'anar a buscar a la canalla a casa seva per portar-los al local d'assaig, passant per preparar-los mentalment i formar-los per a pujar dalt els castells i acabant per portar-lo d'excursió o de colònies.

-Les funcions de l'equip de canalla són:

-Formar tècnicament als nens/es per pujar correctament dalt de les estructures: Per a aconseguir una canalla valenta i assenyada

capaç de pujar a dalt de tot dels castells, coronar-los i tornar a baixar, és necessari una feina constant d'assaig per a que puguin executar el treball amb major agilitat i mínim temps



Assaig de canalla

possible. La canalla assaja apart de la resta de castellers, normalment comencen el seu assaig abans, i podríem dir que consta de tres parts el seu assaig. La primera part, consisteix en una part més jugada que serveix d'escalfament, acostumen a fer algun joc per entrar en calor, que també els serveix per distreure's i començar a centrar-se més en l'assaig, després d'haver assajat i estirat, realitzen construccions molt petites entre ells per poder assajar els passos que han de fer amb més tranquil·litat i sense tanta pressió, també és el moment on es veu quines mides van millor i amb quins companys treballen millor, i la tercera part, que forma part de l'assaig dels castellers, on la canalla assaja damunt les estructures mig muntades.

-Fer-se càrrec d'ells en tot moment: Quan els pares deixen el nen en mans de l'equip de canalla, aquest té totes les responsabilitats sobre el nen, ha de fer-se'n càrrec en qualsevol moment, esdevé el seu tutor legal.

- Ajudar-los, comprendre'ls i motivar-los durant tota la temporada:

El treball psicològic, és un tema que s'ha de tractar força amb la canalla castellera, ja que juguen amb el factor risc al pujar damunt de estructures que mai saps si poden caure o no. És important

fer-los creure en si mateixos i en la colla a la qual pertanyen, que un assaig constant porta a assolir grans fites. Sovint la relació amb el cap de canalla i la resta de l'equip s'acaba estrenyent fins al punt que el teu cap de canalla, el teu referent és també el teu amic el qual parles quan tens un problema. El que l'equip de canalla també intenta fer és transmetre diferents valors als nens, el treball en equip, la solidaritat, la igualtat, l'autosuperació a través de l'esforç. Tot aquest treball porta a que moltes de les persones que han format

part des de ben petits en una colla castellera, actualment afirmen que haver format part d'aquesta els ha fet com són ara i la seva manera de pensar és veu influenciada per totes aquelles idees que de petits i sense ser-ne gaire conscients els estaven sent inculcades.



La canalla amb els seus responsables



Moment previ a pujar per una enxaneta

1.4. Què és el procés de socialització?

El procés de socialització és el procés mitjançant el qual el nadó indefens es converteix en una persona amb consciència de si mateixa, amb intel·ligència i raó.⁷

Durant el curs de la socialització, especialment durant els primers anys de vida, els nens aprenen les formes de comportament de la gent més gran, tot perpetuant així els seus valors, normes i pràctiques socials.

La socialització connecta diferents generacions les unes amb les altres. El naixement d'un nadó altera la vida de qui són responsables de la seva educació, la qual cosa els proporciona noves experiències d'aprenentatge, pel que fa que hagin de tornar a socialitzar-se. L'educació dels fills generalment vincula les activitats dels adults amb la dels seus fills per a la resta de les seves vides. I succeeix de manera semblant quan un pare es converteix en avi: tot plegat va construint lligams entre diferents generacions.

El procés d'aprenentatge cultural és molt intens durant la infantesa; però tot i així, l'aprenentatge i la socialització continuen durant tot el cicle vital.

Els encarregats de dur a terme aquest procés són els anomenats agents de socialització, els principals agents de socialització són: la família, els amics, l'escola, els grup d'iguals, els mitjans de comunicació...

El procés de socialització està dividit en 3 fases:

- **Socialització primària:** la podríem definir com l'etapa que té lloc durant l'infantesa, quan l'infant és més receptiu a adquirir qualsevol comportament d'algú del seu entorn. És la que es queda més arrelada en la persona. Els principals agents socialitzadors són la família i l'escola.

⁷ <https://psicoacademia.files.wordpress.com/2012/03/sociologia-tot-sense-imatges.pdf>

- **Socialització secundària:** La podríem situar durant l'adolescència, que és una etapa plena de canvis i noves experiències, permet la interiorització de normes concretes de l'entorn social. Els principals agents de socialització són els amics, les organitzacions i els mitjans de comunicació.
- **Socialització terciària:** És la que s'estén des del final de l'adolescència fins a la mort, ja que com hem dit, les persones estem en constant socialització ja que el nostre entorn està en constant canvi i per tant sempre ens hem d'adaptar a aquests canvis.

Els infants de la colla castellera, el qual les seves edats van de 4-18, estan a cavall de la socialització primària i secundària, i la gent de colla, que es comprenen les edats d'entre 18-92 anys, es troben en la socialització secundària o terciària, ja que la majoria de gent afirma que formar part de la colla els ha canviat com a persones i ha influït en la seva manera de ser, pel fet de que en una colla castellera, lloc on constantment s'estan superant els límits, fa que la gent apliqui aquests valors i maneres de fer a la seva vida quotidiana. L'actitud pròpia dels castellers de no abandonar i seguir lluitant per aconseguir un objectiu marcat l'apliquen a petits reptes del dia a dia.



Diferència d'edats compartint una afició 1

També afirmen que el fet de formar part de la colla, ha fet que siguin més oberts de ment, ja que en una colla has d'aprendre a conviure i a treballar amb tothom i respectar totes les opinions dels altres, es transmet molt l'esperit del treball en equip.



Diferència d'edats compartint una afició 2



1.5. Què són els agents de socialització?

Els agents de socialització són grups o contextos socials en els quals succeeixen processos significatius de socialització de l'infant. La socialització primària té lloc durant la infantesa, i és el període més intens d'aprenentatge cultural. És el moment en que els nens aprenen el llenguatge i les pautes bàsiques de comportament que creen les bases per un aprenentatge posterior. En aquesta fase el principal agent de socialització és la família.

La socialització secundària té lloc en una fase posterior dels nens i durant la maduresa, i són altres els agents socials que assumeixen part de la responsabilitat de la família. L'escola, els grups d'iguals, les organitzacions, els mitjans de comunicació i, en darrer terme, el lloc de treball són les noves forces socialitzadores dels individus. La interacció social que es produeix en aquests contextos contribueix a que les persones aprenguin els valors, les normes i les creences que constitueixen les pautes de la seva cultura.

El primer agent de socialització per a l'infant és la seva família, el seu entorn més proper per mitjà del qual aprendrà les primeres paraules i les primeres pautes de conducta. Posteriorment, en una segona fase de la seva sociabilitat, intervindran altres agents socials que d'alguna manera substitueixen la responsabilitat familiar en més o menys grau, com són l'escola, els companys i els mitjans audiovisuals.

Relacions entre iguals: Està formada per persones d'edats i posició social pròximes amb interessos comuns. Aquests grups tracten d'evitar el control dels adults i assolir una autonomia personal, que serà clau per aprendre i establir les seves pròpies relacions socials, formant una imatge d'ells mateixos diferent de la que estan rebent dels seus pares i mares.

La influència dels grups es fan més notables en el moment de l'adolescència, quan la joventut comença a distanciar-se dels seus pares i mares per crear una imatge d'adults responsables. La joventut pot desenvolupar un fort sentit de

compromís amb el grup que ofereix una nova identitat. Tendeixen a sobrevalorar la pertinença el seu grup, separant-se dels valors dels altres grups.

Les colles castelleres, les trobem en les tres etapes del procés de socialització, ja que des de molts nadons, des de recent nascuts han estat relacionant-se amb altres infants de la colla, i per tant la situaríem en la socialització primària i com uns dels agents influenciadors principals. Per altra banda, per les persones majors de 5-6 anys aproximadament, que es troben en la socialització secundària, la colla és el seu grup d'iguals, ja que en una colla castellera, no importen les teves condicions ni origen, només compten les ganes d'aconseguir superar els reptes junts. També, per a les persones que afirmen que entrar en una colla castellera, els ha fet canviar la manera d'actuar, de pensar i de veure les coses, que les situem en el procés de socialització terciària, la colla és el seu grup d'iguals. En els tres casos, dins de la colla s'acostumen a formar grups d'amics que cal recordar, que és un dels principals agents influenciadors per als processos de socialització de les persones.

1.5.1. Per què ho anomenem agent de socialització?

Per acabar d'entendre quins requisits ha de tenir una institució per a que sigui reconeguda com a agent de socialització, i aclarir alguns conceptes com aquests, vaig entrevistar al professor de sociologia de la Universitat de Barcelona, Enrico Beccario.

1.- Com definiries el concepte d'agent socialitzador?

Si considerem que un agent socialitzador és qualsevol entitat o estructura social en que es donen les dinàmiques d'un grup i/o aprenentatge, per tant, en general, si es dona un context en el que les persones interactuen i aprenen a estar juntes, negociant (o a vegades aprenent sense més) normes i relacions, aquest és un agent socialitzador. La qüestió de la identitat és important també: un agent socialitzador és un petit creador d'identitats. Si estudies en una escola ets un estudiant, per exemple, que ja és una identitat; i si estudies a Harvard ets un estudiant universitari però no de qualsevol universitat, i aquesta pot ser una altra forma d'ubicar-se identitariamente.

2.- Que ha de tenir una institució per a que ho considerem un agent de socialització?

Sens dubte, normes i formes de fer-les respectar- possiblement, no de forma acrítica. Sovint es menciona la família com a socialització de primer nivell, en la qual aprenem una primera identitat i les primeres normes socials; després hi ha l'escola, els grups d'amics, etc... que són la socialització secundària, perquè serveixen per permetre'ns cultivar llaços socials amb persones que no necessàriament hi hem de tenir una relació de "carinyo" i acompanyament amb nosaltres.

3.- Creus que les colles castelleres són un agent de socialització fonamental per als nens que hi formen part?

És una pregunta una mica difícil de respondre, ja que no podem analitzar a priori una pràctica sociocultural. Hauríem de considerar cas per cas, perquè posem per exemple el cas d'un poble petit en el que hi hagi una colla i tot el procés d'agregació que porten amb elles, pot ser un gran element de cohesió social important, on es perpetua la identitat i les tradicions del poble i tenir un gran impacte en la gent, però potser en un context més ampli i dispers podria quedar-se en una experiència juvenil entre tantes. Tot i que normalment acostuma a influir en les persones.

4.- Per què el fet de formar part d'una institució com pot ser una colla castellera en edats tant joves pot marcar tant en el desenvolupament i formació d'un nen.

Crec que hauries de ser prudent, evitar generalitzacions i pensar amb els casos que coneixes, analitzant el context sense establir amb seguretat els seus efectes: no podem dir que una institució, de per si, té l'efecte segur de marcar de forma x en el desenvolupament i formació dels nens, ja que no tots són iguals, però podem analitzar si, arrel de les seves pràctiques, una institució intenta empenyar als nens a assumir unes determinades actituds, a ser d'una determinada forma o si al contrari permet certa llibertat i esperit crític. Personalment, penso que en les colles si que inevitablement et són inculcats una sèrie d'actituds però que per altra banda et dona també certa llibertat a que tu apliquis aquests conceptes com tu vulguis.

5.- Una mala experiència en edats molt joves pot tenir efectes contraris?

Sens dubte, pensa en l'església o en l'escola. Una experiència de fracàs (en l'escola, en l'esport, en el sentir-se part d'un grup) Treu les ganes de seguir en aquell context, perquè evidentment el fet de gaudir una experiència social s'alimenta de gratificacions (Bourdieu diria: ganar

capital cultural, social, simbólico, o incluso económico...). A falta d'elles, entra la frustració i un no segueix.

6.-Quina mena de treball psicològic previ necessiten els nens a l'hora d'afrontar un gran repte com és pujar a un castell?

Crec que un docent, sobre tot d'alguna cosa que al cap i a la fi, és una activitat d'agregació social i no una feina, ha de ser conscient de la importància de la relació pedagògica.

7.- La gent que està al capdavant d'un equip de canalla, per tant sent els seus màxims responsables, hauria de tenir alguna mena d'estudis, o qualsevol persona que sàpiga la tècnica per ensenyar-los a pujar i tingui ganes de transmetre els valors propis del món casteller pot dur a terme aquesta tasca?

Deixant de banda la qüestió d'estudis específics- però em sembla que al menys, donat que hi ha cert risc físic, un hauria de ser preparat per a preveure riscos. Per part meva, considero que en qualsevol camp educatiu un no pot limitar-se a assajar una tècnica o perpetuar acríticament pràctiques establertes (tradicions etc...) És important cultivar la relació pedagògica entre el que fa la funció d'ensenyar i el que aprèn, per tant escoltar-se mútuament, dialogar, romandre oberts a preguntes i qüestionaments. I Fonamentar el pensament crític, ja que les tradicions culturals, de per si, tendeixen a ser conservadores i amagar el sentit polític que subjau a qualsevol pràctica artística. Si les colles castelleres són una forma de fonamentar la identitat nacional, si, però hauríem de parlar també de que és la identitat nacional amb les seves llums i foscors...

8.- És important forjar una relació més estreta amb els responsables per tal que la confiança sigui més plena?

Si una relació és estricta però no es pot dialogar sinó que només obeir, hi haurà confiança, però és el que volem? És important forjar una relació

oberta amb els responsables. Per mala sort, en qualsevol camp, aquests tendeixen a negar-se al diàleg, ja que és una cosa que requereix temps i pot posar en dubte la posició de poder. Però està clar que en els castells no és tot blanc o negre i s'ha de veure amb quin subjecte treballen és una cosa apart, adolescents una altra... un sempre s'ha de saber adaptar mentre ensenya.

1.6. Què és la integració social?

Segons l'enciclopèdia catalana integració és: " Ajustament de les parts que componen un sistema social. Suposa la identificació i la participació dels individus i els grups parcials en la societat global de la que formen part. La integració no és mai total, per raó de la diversa identificació i participació dels diferents elements que hi són vinculats, i d'ací els conflictes, factors de disgregació. En una situació poc conflictiva, l'acceptació dels valors normatius de convivència i dels compromisos establerts entre els grups interessats garanteix la dinàmica integrativa; altrament, la integració només pot ésser mantinguda forçadament, amb la consegüent supressió de la independència dels elements implicats. D'ací ve el sentit negatiu que, tan sovint, marca aquest terme, tècnicament poc precís i operacional, d'altra banda."⁸

Integració és un terme que pertany al procés de socialització i que es degut a una mala socialització.

La integració social és un terme dinàmic i que inclou diversos elements que fan que les persones que es troben en un estat més marginal, participin del nivell mínim de benestar socio-vital.

També és coneix com a integració social, el fet de que una persona passi a formar part d'un determinat grup o organització, com seria en el nostre cas el fet de començar a formar part d'una organització com són les colles castelleres.

⁸ <http://www.enciclopedia.cat/EC-GEC-0233237.xml>

1.7. Què és un agent integrador?

Un agent integrador o element de cohesió social, és una entitat, organització.. que afavoreix les relacions socials entre les diferents persones que s'hi troben o en formen part. És un terme propi de la sociologia, que descriu



Diversitat cultural

els nexes o lligams que uneixen a les persones en la societat, particularment en el context de la diversitat cultural.

La cohesió social és un concepte multifacètic que abasta molts tipus diferents dels fenòmens socials. S'associa amb les teories del funcionalisme estructural sociològic.

La base organitzativa dels castells, com la de tot el món de la cultura popular, és l'associacionisme, la voluntat d'unir-se en grups per assolir uns propòsits específics.

En aquest cas, els castells, al ser un element de cultura popular, han fet créixer la diversitat de persones que han introduït noves formes de coordinació, de cooperació i de gestió, i en conseqüència els



Assaig

castells són un element d'ajut a la cohesió social, foment de la participació, d'aportació de valors a la comunitat i a la identitat comunitària.

Les colles castelleres són utilitzades en molts pobles i ciutats sota el lema de "Tots som una colla" per a donar a conèixer la cultura als nous, o a les

persones amb risc d'exclusió social. En molts centres cívics, és recomana la participació d'aquesta activitat per a ajudar-los a integrar-se a la societat.⁹

1.7.0.1. Funcionalisme Estructural Sociològic:

El funcionalisme estructural és un sistema teòric d'anàlisi antropològica i sociològica orientat a l'estudi de les relacions entre l'activitat social i el sistema social. Desenvolupat principalment per Alfred Radcliffe-Brown, a Gran Bretanya, i Talcott Parsons, als Estats Units. Des del punt de vista de Radcliffe-Brown, *"l'estructura" d'una societat, el seu fonament bàsic, era eminentment social i constituïda per una xarxa de relacions socials i d'institucions públiques, a través*

de les quals es mantenia i enduria el conjunt de la societat. La "funció", d'altra banda, era la forma en què aquestes relacions socials i institucions contribuïen al funcionament estable i harmònic de la societat, concebuda, doncs, com



un tot complet que s'autoperpetua eternament, lluny de trasbalsos i sotracs."¹⁰

Dit amb altres paraules, el funcionalisme estructural, el que pretenia explicar, era que cadascú té una funció dins un col·lectiu, una societat. I era necessari perquè la societat funcionés bé, que cadascú complís i dugués a terme la seva funció correctament per al funcionament i desenvolupament d'aquesta.

Aquest concepte ho podem aplicar al funcionament d'una colla castellera, el col·lectiu. Si cadascun dels components d'aquesta no es col·loca al seu lloc assignat o no fa la funció que li és encarregada, aquesta no funciona

⁹ <http://xarxanet.org/cultural/noticies/els-castells-exemple-d-integracio-social>

¹⁰ <http://www.enciclopedia.cat/EC-GEC-0251001.xml>

correctament i per tant les estructures no es poden fer i la colla no es desenvolupa ni evoluciona.

1.7.0.2. Patrimoni Immaterial de la humanitat:

El Patrimoni cultural immaterial forma part de les declaracions de la UNESCO per a la salvaguarda del patrimoni cultural no tangible. A Catalunya, els castells van ser declarats patrimoni immaterial de la humanitat l'any 2010, que fa que les administracions tant catalanes com espanyoles a vetllar per la bona salut dels castells. I, sobretot, és clar que aquest reconeixement internacional fa que la visibilitat i el prestigi dels castells tant a Catalunya com a l'estranger augmenti. També va fer augmentar el nombre de castellers en les colles i el nombre de colles que van sorgir. I actualment amb l'espectacularitat de tals fites que s'estan aconseguint, fa que cada vegada més i més gent es senti cridada a formar part de la història.¹¹



Castells declarats patrimoni immaterial 1



Castells declarats patrimoni immaterial 2

¹¹ <http://www.cccc.cat/que-fem/PatrimoniHumanitat>

1.7.1. Per què ho anomenem element de cohesió social?

Per a fer una mica més entenedora el concepte d'integració social i d'element de cohesió social, vaig entrevistar a una integradora social del centre cívic del meu poble, Cristina Sánchez, que treballa per a garantir una bona integració de les persones amb risc d'exclusió social.

Segons Sánchez, la integració social és el fet de poder oferir una vida digna a qualsevol tipus de persona, independentment de qualsevol de les seves condicions. Aquesta tasca es duta a terme pels anomenats agents de cohesió social que són el pilar per a que totes les persones es sentin acompanyades a formar part d'un col·lectiu. El fet d'integrar-se és una cosa bàsica per al benestar de les persones ja que el fet de trobar-nos en la pobresa social, fa que no ens sentim útils per a la societat i moltes persones desenvolupen un caràcter agressiu vers la resta de societat. Un gran element de cohesió social que trobem a Catalunya són les colles castelleres, ja que al ser un lloc on s'hi passen moltes hores i convius amb molta gent diversa i on tothom hi té cabuda sense importar qualsevol de les teves condicions ja que es necessita de tothom, fa que inevitablement es creïn una relació entre els membres d'aquesta.

1.-Com definiries el concepte d'integració social?

L'objectiu de la integració social es el fet de poder integrar a la societat a les persones amb diversitat funcional, drogodependents, dones maltractades, gent en atur., a què tots puguin tenir una vida digna i poder cobrir les seves necessitats com qualsevol persona, sobretot les bàsiques.

2.-Com definiries el concepte d'element integrador?

La persona integradora es la que intenta ajudar, acompanyar o guiar a que tots aquests col·lectius puguin aconseguir una vida digna i cobrir les necessitats. Penso que és el pilar perquè tots els col·lectius puguin aconseguir tot això.

3.- Com d'important és el fet de que una persona s'integri dins la societat?

Per mi es molt important el fet de que una persona estigui integrada a la societat perquè ningú es mereix estar sota el llindar de la pobresa social i mereixem tots les mateixes oportunitats, a més ens sentim molt més útils. Les persones necessitem convidaure i relacionar-nos amb els demés, a part d'això normalment les persones que no acaben d'integrar-se es per problemes econòmics, per patir diversitat funcional o simplement per ser una mica diferent als altres(estar mes grassonet, tenir alguna diferencia física, diferent orientació sexual..,).

4.- Quina mena de conseqüències negatives pot tenir el fet de que una persona no aconseguixi integrar-se bé?

Pot tenir diverses conseqüències negatives el fet de no aconseguir integrar-te en la societat, moltes persones poden desencadenar d'això un comportament agressiu perquè així creuen que la gent els hi tindrà respecte, altres persones pateixen

5.- Creus que les colles castelleres són un element de cohesió social i ajuden a molta gent a integrar-se?

Crec que sí que es una bona opció de cohesió social i d'ajuda d'integració perquè allí es treballa en grup, coneixes i tractes amb molta gent, es fan viatges i són moltes hores de convidaure junts.

6.- Quan una persona té risc d'exclusió social, se'l recomana que s'iniciï en alguna activitat on molta gent hi formi part, es recomanen les colles castelleres en el cas de Valls?

Si jo crec que es una molt bona opció per recomanar a la gent en risc d'exclusió social, com també crec que ho serien els clubs de futbol, els centres de ball, les diferents associacions etc..

7.- Com valoraries a nivell d'integració social el fet de que existeixi una colla castellera com és els castellers de la il·lusió on la major part dels components són persones amb diversitat funcional?

Penso que per una banda està molt bé perquè en aquesta colla tots tenen les mateixes oportunitats i saben perfectament fins a on poden arribar i fins a on no, però també trobo que això el que fa un mica es no integrar-los del tot perquè la major part de la colla es gent amb diversitat i no es relacionen amb altres persones allí, llavors potser s'hauria de fer que aquesta colla estigues a dins d'una de les colles grans de Valls, així ells farien els seus castells però es relacionarien amb tots els altres integrants de la colla i podrien ajudar ni que fos a la pinya dels altres castellers.

2.1. Valors del món casteller

El lema del món casteller és conegut arreu: Força, equilibri, valor i seny. Son alguns dels valors del fet casteller.

- **Força:** Una de les qualitats físiques bàsiques de les persones, i sense aquesta no seria possible dur a terme les construccions. La força és necessària per a poder aguantar les estructures pesants. També el concepte de força fa referència a que els castells al cap i a la fi, són la força de la unió de molta gent que s'ajunten per a aconseguir un mateix objectiu.



- **Equilibri:** L'equilibri és la qualitat humana que ens permet aguantar-nos drets sense caure sobre una superfície. Principalment, els castellers de tronc són els que han de tenir més equilibri, ja que han d'aguantar molt de pes sobre una superfície molt petita, les espatlles del casteller de sota, i s'han d'aguantar els uns damunt dels altres i saber aturar les "rebrincades" que pot portar el castell. L'equilibri en els castells és bàsic ja que només que un dels components del tronc perdi l'equilibri, pot fer que el castell caigui. El castell que necessita més equilibri és el pilar, ja que és una estructura d'una persona només per pis.



- **Valor:** Un element en comú que tenen tots i cadascun dels components d'un castell és el valor. S'ha de ser valent i tenir poca por per a poder enfilarse damunt de l'estructura inestable sabent que hi ha el factor de que el castell pot caure en qualsevol moment. El valor s'aconsegueix a través de la confiança amb tu mateix i la resta de la colla, si confies en els assajos que aquesta ha dut a terme, tindràs el valor de pujar allí dalt i pensar que anirà bé. És molt important tenir una molt bona relació amb els teus companys i confiar plenament en ells, ja que en qualsevol moment pots necessitar la seva ajuda damunt del castell.



- **Seny:** Un element que no pot faltar a l'hora de decidir el castell que estàs apunt de construir és el seny. S'han de tenir en compte tots els factors que han influït i poden influir en el castell i s'ha d'actuar sempre pensant amb el que pot passar i prenen les mesures de seguretat necessàries. No ens podem deixar endur per la rauxa i la motivació, que també és necessària, però sempre prioritant i tenint en compte que l'estructura està formada de persones i sobretot de nens petits i que l'únic que no pretén el fet casteller és que algú prengui mal. S'ha d'actuar amb determinació i sent conseqüent amb els actes.



2.2. Valors que els hi són transmesos a la canalla

Quan un nen/a forma part de la canalla d'una colla, no només aprenen a com executar un castell, sinó que li són transmesos una gran quantitat de valors i formes d'actuar per quan creixi. Són part de la seva educació.

Els castells, no són només reunir-se dos dies a la setmana per a assajar una sèrie de construccions, per a la canalla castellera acaba esdevenint com una segona família. Són més que castells, és el fer amics nous i compartir experiències amb ells, el aprendre coses noves, la constant autosuperació, i el fet de relacionar-se amb qualsevol tipus de persona.

Sovint, la canalla no n'és conscient de tot el que se l'està sent transmès, ja que la majoria de cops es fa a través del joc. El joc és una activitat d'aprenentatge bàsica per al desenvolupament infantil, ja que a través d'aquest la criatura coneix i explora el seu entorn. És necessari per la maduració cognitiva, emocional i social. El joc espontani afavoreix la imaginació i el pensament creatiu, i els permet expressar els seus sentiments establint lligams afectius necessaris per créixer amb seguretat i confiança.¹²

Podríem considerar el fet de formar part d'una colla castellera com una barreja d'atenció, acompanyament, diversió, concentració, comprensió i complicitat.

- **Atenció:** Cada nen és únic, i sent i viu les seves emocions d'una manera diferent als altres i necessita una



¹² <http://www.cccc.cat/data/files/pdf/EI%20joc%20com%20a%20eina%20per%20a%20escalfament.pdf>

atenció diferent de les seves inquietuds i pors. Alguns nens necessiten que els motivis i els hi recordis que tot anirà bé dalt del castell, d'altres no volen que ningú els recordi res...

- **Acompanyament:** Dins de la colla, aprenen que tots són una pinya, que sols aniran més ràpid, però que tots junts arribaran més lluny. Aprenen que si no treballen juntament amb els seus companys quan tinguin un problema dalt del castell no s'entendrà amb el que l'acompanya. Han de tenir bona relació amb tots els companys, ja que mai saps amb qui et podrà tocar treballar.



- **Diversió:** Els nens castellers, es van iniciar a les colles per què ells van voler, per diversió, per fer nous amics etc.. Quan un nen o nena és obligat a que faci castells, llavors és quan sorgeixen les pors i inseguretats, ja que es força a la canalla a que facin alguna cosa que per ells no és divertit. El fet casteller, ha de suposar diversió per als més petits, ja que fan el que més els agrada juntament amb els seus amics.



- **Concentració:** Els castells requereixen de la concentració de moltes persones per a poder realitzar les construccions amb precisió. Pensar en altres coses que no siguin el castell o deixar la ment en blanc, l'únic que poden fer és despistar-te del teu objectiu. És per això que abans de pujar a un castell, els castellers reben unes paraules de concentració i



motivació per ajudar a que tot surti millor. I visualitzar el castell els ajuda a fer-ho millor.

- **Comprensió:** Sobretot l'equip de canalla ha de ser



el que s'ocupi de les preocupacions, problemes i pors dels més menuts, sovint els responsables empatitzen amb els nens i nenes i es posen a la seva pell, la seva funció en aquests casos és comprendre'ls, tranquil·litzar-los i ajudar-los a relativitzar i sobretot fer-los buscar una solució al seu problema o preocupació.

- **Complicitat:** Dins de la colla i sobretot en l'equip de canalla, es forgen uns vincles especials entre els



nens juntament amb els seu responsable. Ja sigui pel treball d'empatització, per l'acompanyament que reben per part del seu responsable en totes les activitats o simplement per les hores que passen junts, inevitablement es creen uns vincles de confiança i complicitat, que ajuden a l'hora de treballar, ja que ho fan tot més fàcil.

A més dels valors propis del món casteller esmentats prèviament, a la canalla se'ls hi són transmèsos una pila de valors més, com ara:

- **El treball en equip:** Tothom és imprescindible i necessari. Si algú



falla fallen tots. Tot sol a dalt d'un castell no es fa res, es necessita de l'esforç i la col·laboració de tots per a que surti bé.



- **Les relacions interpersonals:**

Aprenen a gestionar els seus problemes, a tenir intel·ligència emocional, a saber expressar les seves pors i inquietuds amb altres i a buscar-hi una solució.

Els castells són una manera de canalitzar els problemes i esvair-se dels pensaments.



- **El compromís personal envers la resta del col·lectiu:**

S'ha de tenir un compromís vers la colla. S'ha de ser constant a l' hora d' assaig i ser conscient, de que en el moment del castell no es poden fer enrere.

- **La tolerància i el respecte a la diferència:**

S'ha de ser tolerant amb tothom i acceptar i tractar per igual independentment de la seva raça, condició econòmica, sexe...



- **La solidaritat personal i també col·lectiva, més enllà de l'activitat castellerà:**

Aprenen a ser solidaris, a ajudar als altres, aprenen que no és

només castells sinó que darrere de la competitivitat existeix una amistat.

- **L'autoestima i la confiança envers els companys:** Aprenen a confiar en un mateix, a estar segurs d'ells, que si als assajos ha anat bé ara també. Aprenen a apreciar els companys i agafar confiança amb els altres, ja que sols no ho podrien fer.



- **La capacitat de comunicar-se:** Expressar el que senten i comunicar-se amb qualsevol, ja que poden necessitar ajuda d'algué que no coneixen en qualsevol moment.

- **La importància de l'esforç personal per assolir un objectiu:** Aprenen que l'èxit no arriba per si sol, es requereix una dedicació i esforç per a poder assolir-lo. Aprenen el valor de les coses, ja que per aconseguir descarregar el castell que és el seu objectiu no els és fàcil, sinó que es necessita treball per a complir-lo.



- **El treball ben fet:** No es conformen en assolir un objectiu passant pel camí fàcil, ja que molts cops el fàcil és el que acaba fallant, les coses s'han de treballar bé des del principi i posant-hi els cinc sentits, amb una regularitat i constància a l'assaig.

- **L'esperit de superació:** És sovint el valor que més marca els nens durant aquesta etapa. El voler assolir un esgraó més i superar-se, ja que no hi ha satisfacció més gran que descarregar un castell que t' haves proposat.
- **La lliure acceptació de la tasca assignada i l'autodisciplina:** Cadascú sap el que ha de fer i el que li toca i es tracta del treball personal i la disciplina que s' imposen per tal d' entre tots aconseguir les fites marcades.
- **La importància de les fites col·lectives:** Perquè en els castells no hi ha resultat ni avaluació individual, sinó que la recompensa és aconseguir un castell entre tots i saber el que t' ha costat aconseguir-lo.



2.3. Treball psicològic amb la canalla

Abans de que un nen casteller afronti un gran repte com és un castell, és important que prèviament es treballin una sèrie d'aspectes:

Nervis: És important aprendre a controlar els nervis abans d'enfrontar un castell. Un estat de nervis elevat, com tot estat emocional, pot fer fallar la nostra motricitat i fer sentir al nen bloquejat davant el repte. Aprendre a controlar-los és l'objectiu



Por: La por és un dels aspectes més importants a treballar, ja que hi ha nens que volen pujar però per por o respecte a l'alçada d'aquest no poden, és per això que és molt important fer-los sentir segurs i demostrà'ls que si han treballat prèviament no han de sentir por.



Confiança: És un aspecte importantíssim a treballar per separat. La confiança en ells mateixos i en els seus companys és la base de qualsevol castell. Fer sentir segura a la canalla és una de les claus per l'èxit, t'assegures que la canalla per molt que el castell tremoli ells seguiran tirant amunt sense por.



Concentració: Els castells requereixen un nivell de concentració, de deixar enrere tots els mals de cap i les preocupacions externes i només visualitzar el castell. És cert que com més en saben, més automàtic és el mecanisme a l'hora de pujar.



Treball en equip: És l'aspecte essencial per a l'activitat casteller, els nens han d'entendre que sols no aconseguiran res, sinó que els castells són fruit del treball i l'esforç d'un munt de persones, El treball en equip sovint es treballa a través dels jocs cooperatius.

Joc espontani: Ens pot servir per observar el nivell evolutiu d'un nen, en quina fase de desenvolupament està i treballar amb la informació posteriorment.



2.4. Quin perfil té la gent encarregada de la canalla?

El cap de canalla té una funció molt important dins l'equip de la canalla, ja que n'és el màxim representant. Com bé hem vist abans, aquest té unes funcions molt diverses dins la colla, però és molt important que les realitzi bé, ja que la relació amb el cap de canalla és un dels punts més forts perquè la canalla estigui a gust i es senti acompanyat dins la colla.

Les persones encarregades de la canalla acostumen a ser joves amb ganes de transmetre nous valors a la canalla sense menystenir la veu de l'experiència de les persones més grans. De fet, és un cicle generacional, ja que les persones que antigament han estat canalla són els que després motivats per les ganes de fer gaudir als nens nous de la manera que ho van fer ells, es posen al equip i amb la seva experiència poden arribar a ajudar més a la canalla que els propis conceptes més teòrics que se'ls poden explicar. A més a més, cada nen té algú més gran amb qui hi té una especial confiança i aprecia, que molts cops és la persona que se'n encarrega de portar-lo a la pinya.

Aparentment, pot semblar que el màxim responsable de la canalla és el cap de canalla, i així és. Però molts cops la veu de l'experiència dels antics caps de canalla, gent que ha estat canalla o simplement algú en el que confiïn molt els nens, poden ser el pilar fonamental per a la seguretat i la confiança d'aquests. Per tant podríem dir que hi ha una organització externa, però a l'hora de la veritat, la cosa es basa en els graus de confiança i afinitat que tenen els nens dipositada en una persona en concret.¹³



¹³ Extret de les entrevistes als responsables de canalla.

2.5. Els castellers de la il·lusió

Els Castellers de la Il·lusió són una colla castellera catalana única a tot el món. Aplega persones amb limitacions físiques, psíquiques i malalties mentals que han fet dels valors castellers la seva bandera i que, a través d'aquests, reivindiquen la seva integració en la societat.

Els castellers de la il·lusió van ser fundats a la ciutat de Valls l'any 2013.

És una colla de caire integradora i té una finalitat inclusiva, per a totes aquelles persones que vulguin participar en

l'activitat castellera. El seu lema o filosofia és que cada assaig, taller, actuació és el gaudir fent castells sense importar les seves discapacitats. El seu projecte està enfocat cap a una part social, ja que es dediquen a fer les seves actuacions en fundacions, residències, centres... No tenen el seu objectiu marcat en aconseguir grans fites, sinó en que si algú té el desig de pujar dalt



Els Castellers de la Il·lusió



3d5 dels Castellers de la Il·lusió

un castell pugui fer-ho sense importar les seves condicions. El seu projecte està focalitzat en actuar en localitats i sobretot dedicar-se a la part més social: fundacions, residències, centres... No existeix la intenció de marcar un objectiu de fer castells grans, sinó que el que més rellevància té és el fet de que una persona que creu que no pot fer castells per la seva condició, en faci, el que la pròpia colla anomena, la essència. Els

castellers de la il·lusió no només aprenen a fer castells, sinó que són un clar exemple d'autosuperació, de que si desitges alguna cosa, has de treballar per aconseguir la meta que et proposis. Les paraules del seu cap de colla Joaquim Murillo en una entrevista el passat maig de 2016 van ser: " Som una colla que representa totalment els valors més humans i purs dels castells: la integració, donar pit, la lluita, valentia i sobretot la representació d'una gran família.¹⁴

Després de l'entrevista que vaig realitzar a Joaquim Murillo, president i cap de colla dels castellers de la il·lusió, vaig poder comprovar que el projecte dels castellers de la il·lusió és avui en dia una realitat gràcies al esperit integrador de l'empresa ACM



Després de descarregar el primer 3d5

logístic, que el seu principal objectiu és fer participants d'activitats diverses a persones amb diversitat funcional. La colla va ser creada al 2013 i des de llavors només ha fet que créixer fins a l'actualitat que ronda la xifra de 90 castellers. Els components dels castellers de la il·lusió, tenen molt clar els seus objectius, i els divideixen en dos camins completament diferents però que els dos han d'avançar al seu ritme. Per una banda, els objectius pròpiament castellers, és a dir el seguir superant els límits i cada vegada aconseguir castells de nivell superior, i per l'altre banda i a la qual ells donen més importància, el seguir creixen en el tema de més compromís social. El fet de fer realitat el somni de tots aquells que vulguin fer castells. Un aspecte especial que té la colla, és que fan tallers arreu de Catalunya en centres on hi ha persones amb risc d'exclusió social. El seu gran propòsit, es seguir tenint impacte en les persones que tenen algun problema, i a través dels castells ajudar-lo a afrontar el seu problema d'una manera diferent i més acompanyada, és el que ells anomenen essència.¹⁵

¹⁴http://www.diarimes.com/noticies/camp_tarragona/2016/05/29/una_colla_unica_mon_il_lusio_4034_1093.html

¹⁵ Informació extreta de l'entrevista al seu cap de colla i fundador que podem trobar a continuació.

2.5.1. Entrevista al cap de colla dels castellers de la il·lusió:

1.- D'on surt el projecte dels castellers de la il·lusió?

En un principi el projecte dels castellers de la il·lusió era un projecte intern d'empresa ACM logistic, i bé la idea era crear o fer partícips als empleats en qualsevol activitat que ell volguessin, ja fos esportiva, cultural.. i jo vaig proposar de fer castells.

2.- Quines motivacions tenies per crear la colla?

La idea era acostar al empleat als càrrecs intermedis, encarregat, manager, directiu i mitjançant els castells descobrir la vessant més social.

3.- Et va ser difícil de començar a crear estructures adaptades per a les persones amb discapacitats?

En un principi si que va ser molt difícil, ja que no veia molt clar el canvi que suposadament havien de fer els integrants. Vam tenir problemes perquè no teníem coneixement de com s'havien de tractar les diferents diversitats funcionals, per nosaltres això era un món desconegut, ja que no sabíem a que ens enfrontàvem, castells si que en sabíem fer, però igualment ens va suposar un repte.

4.- Com són els assajos?

Portem 5 anys en el projecte social, des del principi fins ara hi ha hagut diverses modificacions. Això ho agafes d'una manera i al final doncs va canviant i va canviant de trajecte. I ara nosaltres el que volem és que la colla tingui un funcionament igual que qualsevol colla convencional. No volem cap diferència. La nostra colla és oberta a tothom, ja sigui a gent amb risc d'exclusió social com qualsevol que tingui ganes de formar-hi

part. El que també fem és treball psicològic amb ells per saber que senten.

5.- Teniu molta gent a la colla i amb moltes diversitats funcionals diverses?

Si. Al principi vam començar amb 25 castellers i ara estem rosant els 90 components, i n'hi ha de tot tipus. No ens hem centrat només amb un tipus de diversitat funcional, mental, físics, psíquics, social..

6.- Doneu molta importància a la transmissió de valors, com ho feu per què els castellers els hi donin tanta importància i no es quedin només amb les ganes de superar els límits com per exemple en les colles més grans?

Nosaltres no ens marquem un objectiu casteller, sinó que la idea és utilitzar les eines que avui en dia els castells dona la imatge dels valors, però penso que a nivell de colla gran tot això s'està perdent, ells miren cap a un altre camí, i nosaltres mirem més a nivell de colla petita, que és que tothom compta, que tothom té un nom, tothom té una responsabilitat. Que té la mateixa importància un baix que l'enxaneta que algú de la pinya. A tothom se'l fa participant.

7.- Com són els tallers que feu arreu?

La colla ara té dos camins paral·lels, un que és el casteller, que és treballar igual que una colla qualsevol, i l'altre és que intentar fer tallers o qualsevol cosa que pugui ajudar, hem fet tallers a escoles, col·laboracions amb la fundació la ONCE, estem oberts a qualsevol que en una colla convencional no pugui sentir igual que un casteller de tronc doncs nosaltres busquem per fer tallers per aquestes persones.

8.- Com és la relació amb les altres colles?

Amb les de Valls nul·la, amb les de fora, sobretot a nivell de colla petita, doncs molt bé. Hi ha colles com per exemple Minyons de l'Arboç, des del

primer dia ens van oferir d'actuar a la seva plaça i hem anat a actuar bastants cops a la seva plaça. A nosaltres ens agradaria tenir més acollida amb les dues colles de valls, ja que creiem que nosaltres també som de la ciutat encara que no estiguem al seu nivell. Però crec que seria bonic.

9.- Creus que el fet de participar en una colla castellera afecta en el procés de socialització dels nens?

Si, perquè dins d'una colla els nens es relacionen amb tot tipus de gent diferent.

10.- Afecta en la manera de ser dels castellers de la il·lusió el fet de formar-hi part?

Si, totalment. La gent de la nostre colla ha canviat des de que formen part de la colla. Per exemple tenim el cas d'una noia amb autisme força avançat, i els primers dies d'assaig l'únic que feia era donar el tomb a la pinya i no es relacionava amb ningú. Actualment ella és una dels baixos de les nostres estructures i també puja a tronc quan en té ganes. El canvi ha estat brutal, de no tenir cap mena de relació i ara es relacionen amb tots i anem a fer activitats junts, fins el punt que ells es senten que no tenen cap mena de discapacitat.

11.- Vas tenir algun problema alhora de formar-la, gent que no creia en el projecte o que no ho veien clar, pel fet del risc que pot comportar?

No, des del principi que jo ho vaig plantejar, la gent ho va acceptar. Vam pensar que era una cosa completament nova i vam voler endinsar-nos a veure que passava. En el primer contacte amb aquest col·lectiu vam veure que això valdria la pena i que tindria futur, i bé fins ara.

12.- Creus que el projecte castellers de la il·lusió pot expandir-se arreu de Catalunya i es crearan més colles d'aquest tipus?

Si, jo crec que si. El que passa és el que et comentava abans, que el món casteller se'n està anant per un camí que s'està desviant dels valors i per tant penso que si, que això començarà igual que les colles universitàries, que ningú creia en elles i després de 15 anys, és una realitat a moltes universitats. Penso que igual que en l'esport hi ha les olimpíades, els paralímpics, els "special olympics", per tant crec que en un futur, curt espero, existiran altres colles.

13.- Anècdotes, comentaris a afegir:

Anècdota no, però el que si que nosaltres el que tenim a totes les actuacions són moltes emocions, són molt especials, hi han moltes sensacions... Per exemple en l'actuació que vam fer als "special olympics", hi havia una senyora plorant i em va venir a veure i em va dir encara no heu sortit a actuar i ja estic m'estic emocionant. Sempre que anem a una plaça sempre hi ha gent que s'emociona i nosaltres encara no estem acostumats a tot això i hi ha moltes coses que ens arriben molt al cor.

2.6. Relació de les famílies amb la colla

No és estrany que els pares de la canalla castellera de les diferents colles s'hagin hagut de sentir que el fet de que els seus fills/es pugin als castells és una activitat molt perillosa on poden prendre molt de mal, però la realitat és totalment diferent. He mantingut converses amb un bon grapat de pares de la canalla de la Colla Vella dels Xiquets de Valls sobre l'activitat dels seus fills. Els vaig preguntar sobre que van pensar quan els seus fills van voler iniciar-se en l'activitat castellera i com van acceptar-ho, i la majoria de famílies coincideixen en que els va ser bastant difícil d'acceptar el fet de que volguessin començar a fer castells, ja que patien molt per ells i no els feia gràcia pel component de risc que comporten els castells, però que van acabar acceptant pel fet de que veien als seus fills contents fent castells. Sovint els és molt difícil de descriure que senten quan els seus fills estan trepant damunt l'estructura, ja que és una barreja de por i orgull cap a la fita que estan apunt d'aconseguir tot i que afirmen que pateixen moltíssim i quan tenen una caiguda els és molt complicat haver de calmar-se perquè els nens els vegin tranquils i esperar fins que els diguin que ja el poden anar a veure.

També els vaig preguntar sobre la relació amb el cap de canalla i el seu equip, molts pares diuen que al principi els va ser una mica difícil el fet de dipositar tota la confiança a la colla, ja que els nens eren molt petits i tenien la incertesa de com reaccionarien davant tanta gent diferent, però van veure que tenien el suport del cap de canalla i el seu equip per a solucionar i donar suport als seus fills en qualsevol problema que tinguessin durant la temporada. Això fa que els pares estiguin molt contents amb la relació amb el cap de canalla, perquè gràcies a les activitats que organitza fa que els nens agafin confiança amb els altres i en si mateixos.

Per acabar, vaig pregunta'l-s'hi que els suposa la colla per ells, i la majoria coincideixen en que la colla els ha ajudat a fer cohesió familiar i que s'està convertint en una segona família.¹⁶



¹⁶ Algunes de les entrevistes es troben a continuació.

2.6.1. Entrevistes a pares de la canalla

Entrevistes a pares i mares de la canalla de la Colla Vella dels Xiquets de Valls.

➤ **Entrevista 1**

1.- Que vas pensar el dia que el teu fill/filla va decidir que volia fer castells? I quines motivacions tenia per a iniciar-s'hi?

Va ser una mica complicat, perquè a mi no em feia gràcia perquè jo quan era petita anava amb una noia que havia estat castellera de la colla vella i ho passava molt malament quan queia, i motivacions en principi no en tenia cap perquè nosaltres no estàvem vinculats amb la colla, per tant va decidir unir-s'hi per diversió.

2.- Et va ser difícil acceptar?

Em va ser bastant difícil acceptar, però a ell el veia molt feliç i content i vaig dir: endavant.

3.- Què sents quan veus el teu fill/filla damunt de les estructures?

Ara ja m'he anat acostumant a veure'l damunt de les estructures, però el primer dia que el vaig veure, fent els tres pilars vaig plorar moltíssim, perquè va fer primer el pilar de sis, a la següent setmana el de set i a la següent el de vuit i ho vaig passar molt malament. Més que res perquè era molt petit i no el veia encara preparat.

4.- Com és la relació amb el cap de canalla i la resta del seu equip?

Bé, doncs jo crec que la relació amb el cap de canalla i el seu equip es bastant bona, sempre que hem tingut algun problema doncs parlem amb ell i ens ho intenta solucionar.

5.- Hi ha algun aspecte que s'hagi de treballar des de les famílies?

En un principi nosaltres no treballem cap aspecte en concret, sinó que això és un treball que ell prefereix fer a l'assaig amb la resta del grup.

6.- Creus que el fet de que no només facin castells, sinó que comparteixin altres tipus d'activitats, fa que la canalla agafi més confiança amb la resta dels seus companys?

Crec que està molt bé, que apart de fer castells, facin activitats dins de la mateixa colla, ja que va bé per fer pinya als nens i per tant que es vegi reflectit en una confiança plena en el seus companys damunt les estructures.

7.- Creus que el fet de formar part d'una colla castellera ha influït en el procés de socialització del teu fill/filla?

Si, jo crec que si que ha influït en el procés de socialització del meu fill, ja que es relaciona amb nens i adults de tot tipus. De diferents edats, grans, petits...

8.- Us va ser difícil el fet de depositar tota la responsabilitat del vostre fill/filla en la colla?

Si, va ser molt difícil, ja que dipositar la responsabilitat del nen a la colla és una mica difícil, perquè són molt petits i no saps si hi estaran a gust, si faran amics ràpid...

9.-Com afronteu una caiguda els pares, què feu i com reaccioneu en el moment que veus el teu fill/filla caient? Després a casa en parleu?

Doncs una caiguda, quan els veus és molt difícil, perquè reaccions molt malament, jo personalment em poso molt nerviosa, ploro.. Però després abans d'anar a veure el nen, m'he de tranquil·litzar, que el nen vegi que joestic bé i que no ha passat res. Ara ja t'acabes acostumant dintre del que cap. I a casa doncs una vegada s'acaben els castells doncs ja no en parlem.

10.- Anècdota

Com a anècdota, per exemple és quan la gent em diu: Oh que el nen es farà mal, que caurà i es trencarà alguna cosa, i dius a veure, es pot fer mal a tot arreu, per exemple al mateix local sense fer castells, sinó que jugant a futbol, es va trencar el cúbit i el radi, jugant a futbol també es va trencar el braç i es va fisurar el peu. I que mal es pot fer a tot arreu, inclús anant ple carrer. Tot i que l'impacte no és el mateix dintre del món casteller.

11.- En una sola paraula, que representa la colla per vosaltres?

Doncs la colla per nosaltres és com una segona família, perquè passes moltes hores al local, les sortides i és com una segona família.

➤ **Entrevista 2:**

1.- Que vas pensar el dia que el teu fill/filla va decidir que volia fer castells? I quines motivacions tenia per a iniciar-s'hi?

No vaig pensar, em vaig informar, vaig consultar i vaig decidir que si, dons era la Vella., i el que la va iniciar a fer castells va ser el risc, perquè es una nena d'esports de risc, li agrada el risc, li agrada l, adrenalina que puja des de que era molt petita.

2.- Et va ser difícil acceptar?

No, no em va ser difícil d'acceptar

3.- Què sents quan veus el teu fill/filla damunt de les estructures?

No penso, és una barreja de sentiments, però realment no penso i poques vegades no la veig, estic darrere d'una càmera, però no penso.

4.- Com és la relació amb el cap de canalla i la resta del seu equip?

Molt, molt bona.

5.- Hi ha algun aspecte que s'hagi de treballar des de les famílies?

En el meu cas...no

6.- Creus que el fet de que no només facin castells, sinó que comparteixin altres tipus d'activitats, fa que la canalla agafi més confiança amb la resta dels seus companys?

No, no ho crec, la canalla agafa la confiança al moment de fer el castell, fora de fer el castell juguen, comparteixen, però son mes amics o menys, igual que els adults, no, no ho crec , però porten moltes hores junts, sempre estan junts, son molts dies d'assaig, son moltes sortides, aquesta canalla s'estimen , confien, i de la mateixa manera que confien, desconfien, però no crec que perquè facin mes o menys activitats es relacionin mes, penso que no, però si que s'ho passen super bé, tant fen activitats, com fen castells, son com els adults a vegades tens mes afinitat amb un o amb un altre, però jo penso que els castellers saben en qui tenen confiança i amb qui no.

7.- Creus que el fet de formar part d'una colla castellera ha influït en el procés de socialització del teu fill/filla?

Si

8.- Us va ser difícil el fet de depositar tota la responsabilitat del vostre fill/filla en la colla?

Al principi una mica, ja que tot et ve de nou, però una vegada veus que els tracten molt bé i que ells s'hi senten a gust et quedes molt més tranquil i estàs content de veure el teu fill content.

9.-Com afronteu una caiguda els pares, què feu i com reaccioneu en el moment que veus el teu fill/filla caient? Després a casa en parleu?

A mi em van dir, que quan caigués, que no l'anés a veure-la, que no l'anés a agafar, que no l'anés a buscar, i realment això es el que faig, em quedo quieta, i espero, no penso en res, espero, nerviosa evidentment, però només estic esperant a que em donin una resposta, la reacció a la caiguda es molt ràpida, pràcticament no veus res, i com els agafen molt ràpid pràcticament no els veus, no reaccions, reaccions al moment que la veu i estàs contenta quant li veus la careta, que ella esta contenta, i si plora don la consoles, dient-li va aixecat, vingua va que no ha estat res, i ja esta.

Si, a casa es comenta i es parla, es parla molt, a més es veuen els castells per la tele, es veu la caiguda, i llavors es veu tot, amb càmera lenta, llavors si, llavors si que realment hi han nervis, tant per part de la nena com per part meva, però a la tele no en directe.

10.- Anècdota

Ben be no es com un anècdota, o si, quant em va explicar la caiguda del 3/9 del concurs, quant va caure i va rebotar, i llavors li va caure el Manel damunt, i el Manel es va espantar, i se la va posar al damunt i la cridava i ella li va dir, estic be, però Manel peses molt.

11.- En una sola paraula, que representa la colla per vosaltres?

Una segona família.

➤ Entrevista 3:

1.- Que vas pensar el dia que el teu fill/filla va decidir que volia fer castells? I quines motivacions tenia per a iniciar-s'hi?

Be , jo quant tenia 14 anys vaig fer de quarts als Torraires de Montblanc, i els castells sempre em vam agradar, al meu pare també li han fet gracia sempre els castells, i ella estàvem un dia veien castells i ella va dir que també ho volia fer, i de fet des de ven petita li ha agradat emparrar-se pels llocs, i vam decidir de portar-la i provar si li agrada o no, si servia o no, i després decidim si seguim o no i així estem.

2.- Et va ser difícil acceptar?

No, perquè es tot molt progressiu, no es un dia hi fa un castell de nou, es un dia i puja una persona, després durant un dies nomes fas això, després proves dos persones i llavors veus que als assajos veus que hi ha molta seguretat i poc a poc vas agafant confiança, evidentment si el primer dia et diguessin de pujar a un castell de nou ,jo no la deixo pujar, i ara ha fet castells de cinc, després sis fins arribar a fer de 8 que es el que fa ara. I acceptar-ho dons anar fet i a poc a poc, anar agafant confiança a poc a poc.

3.- Què sents quan veus el teu fill/filla damunt de les estructures?

Dons es un sentiment estrany, molta por, perquè no negaré que far por, però a la vegada t'agrada, t'agrada perquè la veus feliç, quant va fer el primer castell de 8, jo estava nerviosa però quant li vaig veure la cara tota contenta, amb un somriure d'aquí, allà , dons em vaig tranquil·litzar, va pujar es va posar d'acotxada, tota somrient i quant va baixar estava super feliç, llavors com veus que esta be, tu transmet i estàs be, hi ha por, però ho vam superar.

4.- Com és la relació amb el cap de canalla i la resta del seu equip?

La relació enguany ha estat be, no tenim cap cosa ha dir, son tots molt amables, son molt juganers amb la canalla i els entretenen, ella està molt be allà també.

5.- Hi ha algun aspecte que s'hagi de treballar des de les famílies?

En aquest punt si que diria com a critica constructiva, que donessin mes informació a les famílies, perquè es cert que quant arribes a la colla a tu et diuen mira, es queda amb el cap de canalla, però ningú et diu perquè l'estan preparant, o que ha de fer o no ha de fer, o estàs als assajos i potser després d'una estona que no fa res , dius mira marxem, i diuen si, si que ja ha acabat, llavors totes aquestes coses m'agradaria que em diguessin per exemple, dons ja ha acabat, ja no farà res mes, pel fet que son molt assajos , molts dies, moltes hores, i com que el divendres els assajos són molt tard, dons mira si voleu ja podeu marxar, son nens petits, mes que res això una mica mes de comunicació.

6.- Creus que el fet de que no només facin castells, sinó que comparteixin altres tipus d'activitats, fa que la canalla agafi més confiança amb la resta dels seus companys?

Si, evidentment, tot això que fan de les colònies, de port aventura, jocs que fan allà tots junt, es molt important que uns confiïn en els altres.

7.- Creus que el fet de formar part d'una colla castellera ha influït en el procés de socialització del teu fill/filla?

Dons no, perquè ella sempre ha sigut molt oberta, si que quant va arribar com que només era ella tant petita, li va costar fer-se amb els nens, perquè eren més grans, però va arribar un altra nena que era de la seva edat i llavors ha estat molt be, perquè ha jugat amb ella, però no crec que hagi influït amb la seva forma de ser.

8.- Us va ser difícil el fet de depositar tota la responsabilitat del vostre fill/filla en la colla?

Dons be, difícil el fet d'anar a una sortida i que et diguessin, tranquil·la nosaltres ja ens encarreguem, clar un nen tan petit, penses ostres, dons no se, hi si necessita alguna cosa, però tot això es un procés, i poc a poc agafes confiança i saps que no li faltarà res i estarà be, i la deixes molt tranquil·la, perquè saps que la cuidaran be.

9.-Com afronteu una caiguda els pares, què feu i com reaccioneu en el moment que veus el teu fill/filla caient? Després a casa en parleu?

No ha caigut, va tenir un ensurt a un assaig, però era un castell molt petit i quant va baixar, va riure, però es que no va ser caiguda, i no sabem que passarà el dia que caigui, si agafarà por o no, no se ella decidirà com actuar.

10.- Anècdota

Ella sempre diu, que quan farà el pilar de 10, ella sempre vol fer aquest pilar, que vagi somiant.

11.- En una sola paraula, que representa la colla per vosaltres?

Doncs bé, és una cosa familiar, sempre anem tots, ho fa ella però ens arrossega a tots, fa cohesió familiar, però el sentiment que veiem en els membres de la colla, nosaltres no el tenim encara, i suposo que com tot, poc a poc anirà sorgint .

➤ Entrevista 4:

1.- Que vas pensar el dia que el teu fill/filla va decidir que volia fer castells? I quines motivacions tenia per a iniciar-s'hi?

No vaig pensar res. EL seu pare i jo érem d'una colla de castells, llavors a no ens vam plantejar com reaccionaríem si ens ho deien. La primera que ens ho va dir va ser l'Olga, la petita.

2.- Et va ser difícil acceptar?

No

3.- Us va ser difícil el fet de depositar tota la responsabilitat del vostre fill/filla en la colla?

En certa manera sí, perquè quan elles van començar eren molt petites.

Ara que estan a la CVXV com que ja són més grans, ja és diferent.

4.- Què sents quan veus el teu fill/filla damunt de les estructures?

Por pel que pugui passar i orgull pel que estan fent.

5.-Com afronteu una caiguda els pares, què feu i com reaccioneu en el moment que veus el teu fill/filla caient? Després a casa en parleu?

Amb serenitat, tot i que a vegades no ho aconseguixo.

Com que no han tingut caigudes dolentes, quan cauen al cap d'una mica vaig a veure-les i a donar-lis confiança.

Sí que en parlo a casa per saber el que senten quan cauen.

6.- Com és la relació amb el cap de canalla i la resta del seu equip?

Bona. Però haurien de parlar més amb la canalla i no donar esperances de pujar si no ho han de fer.

7.- Hi ha algun aspecte que s'hagi de treballar des de les famílies?

No

8.- Creus que el fet de que no només facin castells, sinó que comparteixin altres tipus d'activitats, fa que la canalla agafi mes confiança amb la resta dels seus companys?

Suposo que sí.

9.- Creus que el fet de formar part d'una colla castellera ha influït en el procés de socialització del teu fill/filla?

Sí, perquè en una colla hi ha gent de totes les edats i de tots els estats socials, i quan estàs a la colla tots són iguals. I la canalla tant parla amb un nen de la seva edat, com amb un avi que explica les experiències de quan ell era jove, com amb una mare que també fa castells.

10.- Anècdota

La Virgínia es va apuntar als castells perquè l'Olga en feia, i en l'altre colla no deixaven als germans fer les activitats extremes que feien. Llavors un dia que l'Olga es va quedar a dormir a la colla i la Virgínia no va poder, la Virgínia va dir: "doncs jo també vull fer castells"

11.- En una sola paraula, que representa la colla per vosaltres?

Amistat i família.

➤ **Entrevista 5:**

1.- Que vas pensar el dia que el teu fill/filla va decidir que volia fer castells? I quines motivacions tenia per a iniciar-s'hi?

Nosaltres vam descobrir la colla perquè van venir a casa a buscar els nens i ens van preguntar si volíem portar-los a fer castells, i tres dels meus quatre fills van dir que sí, i el Dani va tardar dos anys a decidir-se a fer el pas. Actualment estan els quatre dins la Colla Vella. No sé que va ser el que els va motivar, ja que a casa nostra no hi ha la tradició, però suposo que els devia agradar i per això van continuar.

2.- Et va ser difícil acceptar?

No, si era el que ells volien, doncs endavant. Primer pensava que era molt perillós, però després vaig pensar que si s'havia de fer mal s'ho farien també pel carrer.

3.- Què sents quan veus el teu fill/filla damunt de les estructures?

Quan els veig pujar, m'emociono perquè penso que s'ha de tenir molt de valor per pujar allí dalt, i alhora també ho passo fatal.

4.- Com és la relació amb el cap de canalla i la resta del seu equip?

La relació amb el cap de canalla és molt bona, i els nens s'han adaptat a tot l'equip i a la resta dels seus companys molt bé. Tenen les seves coses, com tots però molt bé.

5.- Hi ha algun aspecte que s'hagi de treballar des de les famílies?

Crec que no, crec que són coses que han de fer els de la colla.

6.- Creus que el fet de que no només facin castells, sinó que comparteixin altres tipus d'activitats, fa que la canalla agafi més confiança amb la resta dels seus companys?

Si, ja que fa que es facin amics més ràpidament i que agafin confiança l'un amb l'altre. I el fet de que convisquin més moments junts inevitablement fa que agafin una estima i confiança.

7.- Creus que el fet de formar part d'una colla castellera ha influït en el procés de socialització del teu fill/filla?

Si, ja que en la colla es relacionen amb gent de tot tipus.

8.- Us va ser difícil el fet de depositar tota la responsabilitat del vostre fill/filla en la colla?

Nosaltres hem dipositat tota la nostra confiança en ells perquè se'ls emporten els nostres fills a tot arreu inclús fora de Catalunya i nosaltres confiem molt

amb la colla, sinó no els deixaríem anar. Ens va costar una mica, però ràpid ens van demostrar que era segur.

9.-Com afronteu una caiguda els pares, què feu i com reaccioneu en el moment que veus el teu fill/filla caient? Després a casa en parleu?

Jo els pregunto en que pensen quan estan dalt, i em diuen que en res, que només visualitzen el castell i es concentren. Quan cauen si que és quan més malament ho passo, però ells veig que por no els hi fa caure, ja que repeteixen.

10.- Anècdota

Un cop en una caiguda, el Joan li va dir a un company: no hay dolor i l'altre plorant el va abraçar, va ser un moment molt emocionant.

11.- En una sola paraula, que representa la colla per vosaltres?

Una activitat que ens ajuda a fer cohesió familiar.

2.7. Mites del món casteller: més segur del que sembla

En el món casteller existeixen un llistat interminable de mites sobre el seu risc de lesions i sobre la sinistralitat que suposadament l'activitat castellera pot causar, però la veritat és que els castells són més segurs del que semblen, i els castellers van molt ben protegits.

Un dels tòpics que s'han creat a causa de desconeixement sobre la seguretat dels castellers és que els castells poden ser molt i molt perillosos, però ara veurem que són molt més segurs del que poden semblar per una persona que va a veure'ls



Caiguda d'un castell

En l'activitat castellera hi ha estudis de sinistralitat que ens diuen que:

- Els castells cauen amb molt poca freqüència i el percentatge de caigudes ha anat disminuint els darrers anys (menys d'un 4%)
- Quan es produeix una caiguda, existeixen mecanismes de frenada i amortiment que disminueixen la intensitat dels impactes i, per tant, la possibilitat de lesió. Això suposa una reducció del 40% en la velocitat i l'acceleració de caiguda i un amortiment, per part de la pinya, de més del 60% de l'energia d'impacte. Això justifica que, malgrat l'alçada de la caiguda, les lesions siguin poc freqüents.
- Les lesions en els castells, tant en els adults com en els nens, no són ni més freqüents ni més greus que a altres activitats esportives, de fet, un estudi demostra que els nens tenen la meitat de risc de lesionar-se en els castells que en les altres activitats de lleure.

La majoria de gent podria arribar a pensar que els pisos que més risc tenen de patir una lesió en un castell són la canalla ja que es troben en la posicions més alta, però molts estudis demostren que és el contrari, ja que el fet de que estiguin tan amunt, queda compensat per el seu menor pes. I els pisos que tenen més risc de patir una lesió són els pisos de quarts/quints, ja que és el pis que pateix més oscil·lacions.

Evidentment els castells no estan exclosos del risc, tots i cada un dels components ja sigui del tronc com de la pinya poden patir una petita lesió. Comparat amb altres activitats d'oci dels nens, els castells són una de les activitats en la que hi ha menys percentatge de sinistralitat.

A més en l'activitat castellera s'utilitzen unes mesures de seguretat molt reforçades perquè en cas de caiguda les lesions siguin mínimes.



Caiguda d'un castell



2.8. Entrevistes a castellers:

➤ Entrevista a Òscar Rubio

Entrevista a Òscar Rubio, cap de canalla de la *Colla Vella dels Xiquets de Valls* durant la temporada 2008. Actualment és professor d'educació física de l' institut *Jaume Huguet* i entrenador de triatlons, continua sent un membre del folre dels castells folrats dins la mateixa colla.



1.- A quina edat et vas iniciar als castells?

Vaig començar a anar-hi sobre els 16-17 anys i a partir dels 18 anys vaig començar a anar-hi molt seguit.

2.-Algú de la teva família havia estat casteller abans? No, per part de família meva no he tingut cap familiar que hi hagi anat. Sóc la primera generació de la meva família que faig castells.

3.- Quina motivació o motivacions tenies per ser cap de canalla?

Suposo que la implicació amb la colla i el fet d'estar-hi moltes hores, el fet d'haver estat ajudant a un company meu en el seu càrrec de cap de canalla, doncs mira, una cosa porta a l'altre i em van demanar en el seu moment que me n'encarregués jo dels nens de la colla i així va ser

4.-Quants anys va durar el teu càrrec? El meu càrrec va durar una temporada només. És a dir, vuit mesos i com que és una feina molt dura i que requereix molt de sacrifici i de dedicació. Vaig estar molt sol durant tota la

temporada de cap de canalla doncs vaig acabar molt cansat i ho vaig acabar deixant.

5.-Quina era la teva funció o responsabilitats? Doncs des d'anar a buscar els nens a casa seva i portar-los al local a assajar o a les diferents sortides i ensenyar-los a pujar, decidir les alineacions dels diferents castells que havíem d'executar.

6.-Quins eren els principals valors que intentaves transmetre? La superació personal, el treball en equip i que allí tots valem el mateix, des del primer fins l'últim i si ells fallaven, fallava la colla i bàsicament això.

7.-En que consistien els assajos? Els assajos primer fèiem una part més jugada, per escalfar, després ja ens posàvem a treballar; ja sigui la tècnica de pujada dels diferents nens, sobretot els més novells. Després amb els nens i els castellers de la colla treballàvem les diferents posicions dels castells i les diferents estructures que havien de fer al cap de setmana

8.-Com era la prèvia a pujar un castell per la canalla? Varia molt depèn del nen, depèn la actuació, depèn del castell que s'ha de fer. Hi ha èpoques que tens uns castells consolidats dins la pròpia colla i els nens no tenen cap mena de dubte o problema en saber que el faran, però hi ha vegades que has de fer alguns castells que saps o que molt possiblement cauran i llavors has de fer un treball psicològic amb els nens de fer-los relativitzar, que confiïn amb els seus companys; en els altres membres del castell i que tot anirà bé.

9.-Quina era la teva funció/responsabilitats? Des d'anar a buscar els nens a casa, portar-los al local a assajar o a les diferents sortides, i ensenya'ls a pujar i decidir les alineacions dels diferents castells que havíem d'executar.

10.-Existeixen motivacions/suborns en el món de la canalla, o parlem més aviat de recompenses? Dins del funcionament de la meva colla no hi hagut mai suborns perquè els nens pugin o deixin de pujar. Nosaltres el que fem és treballar la motivació personal a dalt del castell perquè després els nens quan són a dalt i gaudeixen d'haver aconseguit un castell mític o extra, la satisfacció personal aquesta no es paga amb cap altra cosa que no sigui haver-ho pogut fer. La veritat es que després durant tot l'any doncs es fan una sèrie d'activitats on els nens se'ls cuida, s'intenta que estiguin contents i en alguna ocasió se'ls ha portat; per exemple, quan es va guanyar el concurs, se'ls hi va prometre que si el guanyàvem aniríem a Euro Disney i s'hi va anar. Però no és condició sempre i quan

11.-Com afronteu el fracàs o la por d'un castell? Primer de tot, s'ha de conèixer molt al nen, perquè normalment els nens i nenes que estan dins l'equip de la canalla els vas coneixent a mesura que vas treballant amb ells i vas veient que donen una sèrie de senyals que diuen que el nen té por o tirarà endarrere en algun castell, i això llavors es treballa parlant, fent un treball psicològic, fent-los veure que no cauran i no es faran mal. Bàsicament es treballa individualment i abans de pujar en equip, visualitzant junts el castell.

➤ **Entrevista a Llàtzer Magriñá**

Entrevista a Llàtzer Magriñá, cap de canalla de les temporades 2006, 2007, 2011, 2012, 2013 i 2014. Actualment ocupa la posició de quarts en els castells de 9 i quints en els castells de 10. I és membre del cos de bombers de Tarragona.



1- En quina edat vas iniciar-te als castells i quines motivacions tenies per fer-ho?

Em vaig iniciar als 11 anys, l'any 1995. La meua família és castellera, amb mi i ma germà som la cinquena generació que fem castells a la Colla Vella i va ser un tema familiar. El que passa és que jo vivia a l'illa, no tenia oportunitat, i va ser al Sant Joan del 1995, en un parc infantil que hi havia un taller de castells de la Colla Vella i vaig anar i ho vaig fer i em van enganxar.

2- En què consistien els assajos quan eres canalla? Bàsicament, el que estem fent ara és l'herència d'aquell moment, ens dividíem en grups de petits on s'ensenyaven els passos de com fer d'aixecador o enxaneta amb dosos a terra i a l'altre banda hi havia castells de 4, de 5 i algun de 6. Bàsicament era entendre molt la teua posició, agafar confiança amb els companys per poder arribar més amunt.

3- Com afrontaves la por abans de pujar en un castell?

Si et dic la veritat, no ho sé. Amb nervis, això dels castells tenia aquest doble sentiment, el que en tens moltes ganes de fer-ho però segons quin repte doncs t'acolloneix una mica, amb responsabilitat crec que afrontava la por.

Sabia que no em podia fer enrere i les pors me les menjava jo sol i les aguantava com podia.

4-Com era la relació amb el cap de canalla?

Boníssima, l'Alexis, que era el cap de canalla d'aquell moment, que ho va ser durant 10 anys, era el nostre referent, tots els nens de la generació, ell era el nostre mirall, tots volíem ser com ell, ell era un dels millors castellers de la colla, per mi el millor, era un gran terç i tots volíem créixer per ser com ell i llavors ell era un tio que ens transmetia molt de carinyo, també tenia molta paciència, li agradava molt ensenyar, participava de les activitats amb nosaltres, tenia ganes de fer coses. També ens agradava putejar-lo i enganyar-lo però era una relació molt bona.

5- Quins eren els principals valors que creus que se't van transmetre?

Sobretot que tothom tenia moltes ganes de castells de fer grup de fer un equip, una família, que es sacrificaven per tu, per la colla, que no els importava posar el seu cotxe per anar a buscar a qui fos, entenien a la persona. Sacrifici, sentiment, pertinença, grup família, a mi això m'ha marcat.

6- Quina motivació tenies per ser cap de canalla?

Diguem-ne que em va tocar, hi va haver un moment que la sèrie de gent que estava al grup de la canalla, van fer el que els hi va tocar i hi va haver un moment que em va tocar a mi, llavors doncs il·lusió, ganes de transmetre-la. Ho vaig fer molt jove les primeres vegades, però ho vaig intentar fer bé i intentar transmetre tot el que m'havien ensenyat i intentar portar la Colla Vella a dalt de tot. Tenir la millor canalla preparada per tots els objectius. Intentar transmetre la meva motivació, les meves ganes.

7-Quants anys va durar el teu càrrec?

Primer va durar dos anys, que van ser les temporades 2006 i 2007, i després vaig estar del 2011 al 2014, en total 6 anys.

8- Com era la prèvia a pujar a un castell com a cap de canalla?

Sobretot seguretat, confiança, intentar que creguessin amb les seves possibilitats que visualitzessin el castell, que es traguessin els nervis mirant el company que estava mes tranquil o a mi mateix, que creguessin amb l'assaig, sobretot intentar-los donar confiança i que creguessin en la responsabilitat que tenien i el sacrifici que hi havien posat.

9-Quins valors intentaves transmetre a la canalla?

Sobretot amor i sentiment de pertinença a la colla, que s'ho estimin, que s'ho creguin, que tinguin capacitat de sacrifici per la colla. Que la Colla Vella necessita molt de tothom per que funcioni. I de vegades es estar en moments que ningú li agradaria estar, però si estimes la colla has de ser-hi.

10- Existeixen motivacions/ suborns en el món de la canalla, o parlem més aviat de recompenses?

Potser en algun moment de la història si que han existit, també et diré que crec que cap nen pugui dalt d'un castell per una bicicleta, perquè quan estàs realment davant d'un castell límit (de 10 amb folre i manilles, de 9 net o de 8 net) aquí ja et poden posar una bicicleta o un avió al davant que no tires, el que passa es que tots els recursos que puguis invertir en la canalla són benvinguts i ajuden a fer grup i a sentir-te estimat.

11- Com s' afronta el fracàs o la por que poden tenir els nens davant d' un castell?

Cada nen és diferent, a un li convindrà que el deixis sol resolent els seus dubtes, a un altre necessitarà que el vagis mentalitzant durant una setmana abans, un altre preferirà no saber res i que li diguis 5 minuts abans, l'altre necessitarà que l'estimulis molt, que te'l miris, que facin una prova prèvia... cada nen és un món. Sobretot el principal és que et vegin a tu tranquil i convençut i que no fallaràs i que no poden tirar enrere. T'han de veure a la cara que estàs tranquil, que no hi ha volta enrere, que si han estat abans ara també hi han de ser.

12- Creus que la teva manera de ser/ actuar és gràcies al fet de pertànyer a la colla?

Jo crec que se'ns dubte, jo sóc qui sóc, perquè pel meu cúmul d'experiències de tota la meva vida, i els castells és una de les coses que li he dedicat més temps, ja no temps de ser-hi sinó temps de pensar-hi de dedicar-hi il·lusions i crec que si que estic molt marcat.

➤ **Entrevista a Oriol Flix**

Entrevista a Oriol Flix, exmembre de la canalla i actual cap de canalla de la Colla Vella dels Xiquets de Valls.



1.-En quina edat vas iniciar-te als castells i quines motivacions tenies per fer-ho?

Jo vaig començar a fer castells al 2007 perquè sempre havia vingut a la colla, els castells eren una cosa que em feien molt de respecte i no m'havia acabat de convèncer el fet de pujar dalt, a més a ma mare tampoc no li feia massa gràcia, però al cap dels anys va ser una cosa que no hi va haver fer i vaig acabar fent castells perquè feia temps que m'agradava.

2.-Quines motivacions tenies per ser cap de canalla?

Jo vaig la sort de tenir un cap de canalla que em va marcar moltíssim com va ser en Llàtzer Magriñà i per mi va ser un referent. Va ser una persona que m'ha fet viure els castells d'una forma que jo vaig creure que seria bo que algú pogués fer-ho veure als nens que avui en dia arriben a la colla.

3.-Quines són les teves funcions i responsabilitats?

Com a cap de canalla, la funció principal és tenir un bon gruix de canalla i preparar-los per a que puguin fer els castells que avui en dia es fan. Són castells molt grans i durant tot l'any has de seguir una preparació bastant intensa perquè ells arribin amb perfectes condicions, sense por i que en el camí aquest a més a més gaudeixin fent castells.

4.-Quins són els valors que intentes transmetre?

Sobretot el primer valor és companyerisme, els castells són una feina en equip i es necessita de la confiança dels uns amb els altres. Un altre valor és el sentir l'orgull de formar part de la Colla Vella i defensar la nostra camisa i representar-la allà on anem.

5.-En que consisteixen els assajos?

El que fas és representar una part petita del Castell, que és la que a nosaltres ens interessa que és la part de dalt. En el meu cas quints, dosos, aixecador i enxaneta. Partint d'aquest punt, segons els objectius que jo tinc més pròxims i els de llarg termini, doncs vaig fent un seguit d'estructures amb els nens que a mi m'interessa col·locar a cada castell, sempre intentar repartir-ho el màxim possible perquè un nen no tingui molta pressió ni càrrega excessiva, i llavors vas fent aquests castells cada vegada intentant pujar un pis més, fins que després ajuntes aquests castells petits amb la part de les estructures d'un assaig general on fas el castell net.

6.-Com són les prèvies a pujar a un castell?

Sempre depèn de quin Castell i del dia. Si són castells grans si que passes molts nervis des de la setmana abans i es van intensificant i crec que és gairebé impossible no sentir una emoció bastant intensa abans de fer un Castell i és una cosa que al final ho acabes portant bastant bé quan ja en portes bastants de fets. Al principi jo recordo que eren nits sense dormir, pensant en com aniria. I al final veus que és una cosa més mental que res. Personalment crec que els castells són 70% mental i la resta són força. Si tu confies amb tu i amb els teus companys i amb tot l'assaig que has anat duent a terme durant la temporada, sempre acostumes a portar-ho més bé.

7.-Quins són els aspectes psicològics que has de treballar amb la canalla?

L'aspecte més important és la confiança amb tu mateix, ja que quan estàs bé amb les coses que fas i creus amb tu doncs et surt molt bé. Quan de vegades passa alguna cosa que fa que tinguis un baixón, et retroalimentes negativament i això fa que els castells se'n vegin també influenciats amb aquest pensament. Per això al final la clau de tot és pensar en positiu i confiança i assaig. El fet d'assajar fa que tu puguis visualitzar més el Castell que faràs i acabis veient que tens més controlada la situació.

8.-Com és la relació del cap de canalla amb els nens?

Jo amb els nens tinc una relació que potser no et diria que és una relació només de cap de canalla- nens, perquè jo fa que vaig sortir de la canalla fa 6 o 7 anys, i amb molts nens jo he compartit canalla. Al final crec que si que em

veuen com una figura doncs que si que em veuen com el seu responsable, però el fet de que jo també hagi estat amb ells i hagi compartit amb ells moltes activitats fa que tinguem una relació molt propera en la que es poden dir les coses sense cap por i sabem com tractar-nos entre nosaltres

9.-Com és la relació del cap de colla amb les famílies?

Aquí a vegades potser és una mica més difícil, quan la cosa va bé doncs tot està bé, però els pares sempre volen que els seus nens facin molts castells, i sempre tenen un pensament diferent al nostre i has de saber gestionar aquestes coses i saber mantenir les distàncies. Parlar amb ells i explica'ls-hi les coses i ser sincer amb tot el que dius.

10.-Creus que influeix en els nens el fet de formar o haver format part d'una colla castellera?

Jo crec que sí. Per exemple molts valors dels que tinc, són gràcies al que he viscut aquí a la colla. Venir a la colla fa que t'espavilis com a nen, tinguis moltes vivències, aprens que tens una família molt més gran que si mai et passes algo saps que aquí hi trobaries el suport necessari, i això fa que com a nen aprenguis certs valors que crec que totes les famílies consideraran que són molt importants pels nens d'avui en dia.

11.-En una paraula, que és la colla per tu?

És una passió

➤ **Entrevista a Pol Ferrando**

Entrevista a Pol Ferrando, casteller de la *Colla Vella dels Xiquets de Valls* que es va iniciar als 8 anys en la posició de dosos, i d'allí va anar passant per diverses posicions fins a l'actual que és quarts en castells de 9 i quints en els de 10. Actualment s'està opositant per ser bomber.



1.-En quina edat vas iniciar-te en els castells i quines motivacions tenies?

Em vaig iniciar als castells quan jo tenia nou anys i la motivació va ser, realment, perquè em van venir a buscar. És a dir, jo el món dels castells no el coneixia. Vaig anar a un parc infantil que es feia a la Colla Vella i a raó d'allí van veure que tenia certes aptituds i em van dir si volia fer castells i òbviament vaig dir que sí.

2.-Algú de la teva família abans havia estat casteller abans?

Sí, el meu tiet i el meu cosí gran havien fet castells, tot i així, a mi no m'hi havien pres mai. Jo coneixia els castells però no m'havia plantejat mai anar a fer castells.

3.-En què consistien els assajos quan eres canalla?

Els assajos quan jo era canalla consistien en fer un joc, un tots contra tots, és a dir, i havia una pilota allí al mig, era un escalfament. Després d'això fèiem proves amb els dosos a terra i proves més grans a la xarxa. No eren assajos tant exigents com ara.

4.-Com afrontaves la por abans de pujar en un castell?

Quan era petit, abans d'una actuació important, anava a dormir a casa d'algun company o ell venia a casa meva perquè així entre els dos no pensàvem tant en l'actuació de l'endemà i ens donàvem confiança mútuament i també evadir-se una mica. Just abans del castell, normalment, era anar al lavabo pels nervis. Cadascú tenia un encarregat que et portava a la pinya, llavors aquesta persona que tu li tenies més confiança, en pic et deixaven al damunt de la pinya ja marxaven tot tipus de pors.

5.-Com era la relació amb el cap de canalla?

La relació amb el cap de canalla, juntament amb tot l'equip de canalla, va ser la gràcia de tot plegat, teníem una relació que no era només fer castells, ells eren més grans i quan tenien un cap de setmana lliure, ens preniem al riu, amb bicicleta... llavors era com una amistat, una relació més que castells.

6.- Què vas sentir en el teu primer castell?

En el meu primer castell, primer els nervis de si caurà o no caurà, la por de no liar-la tu, la responsabilitat de que no caigui per culpa teva i llavors me'n recordo molt de l'aleta, que va ser una cosa molt ràpida, que suposo que pels nervis, el castell va passar molt de pressa, de sobte tothom cridava i després al baixar tothom et sacseja, t'abraça i això. Eufòria.

7.- Perquè era tan important per tu pujar a pisos superiors?

Jo vaig començar a dosos i sempre he dit que és la posició que em va agradar més, ja que molta gent creu i jo també que la canalla té un paper molt decisiu en un castell, llavors en la posició de dosos, crec que és una posició que si hi ha uns bons dosos pots retallar molt de temps i transmetre confiança als més

petits, dóna'l-s'hi ordres i fer que el castell vagi més ràpid i a part si ets un nen que t' agraden les alçades doncs m' agradava pujar allí a dalt.

8.- T'agradaria ocupar el càrrec de cap de canalla?

El cap de canalla actual m' ha demanat que l' ajudi en aquesta temporada, és a dir jo com a cap de canalla ara mateix no per la responsabilitats que implica, però si que aquest any estaré al equip ajudant. I la motivació doncs és precisament això, pel record que jo tinc de lo bé que ens ho passàvem quan jo ho era, doncs intentaré fer el mateix amb els petits d' ara.

9.-Quins creus que son els valors que se'ls transmet a la canalla?

Els valors que se'ls transmet a la canalla, a part de força, equilibri, valor i seny, que són uns requisits indispensables que han de tenir, doncs el que t' ensenya és a ser un equip i el que a mi m' ha ensenyat més és aquella força de dir, ja no puc més i quan dius això és quan has d' aguantar. Perquè saps que no depèn només de tu i que estàs fent una cosa per un conjunt.

10.-Consideres que la teva manera de ser/actuar ha estat influïda pel fet de pertànyer a la colla?

Si, com et deia, jo abans d' anar a la colla jo anava en un col·legi on hi havien unes normes molt estrictes, i quan anàvem a la colla doncs teníem més llibertat, era un tipus d' aprenentatge més de llibertat i crec que a mi això m'ha influenciat.

➤ **Entrevista a Berta Selva**

Entrevista Berta Selva, ex membre de la canalla i actual membre del tronc dels castells de la Colla Vella dels Xiquets de Valls. Actualment estudia un grau superior d'activitats físiques i esportives.



1.-En quina edat vas iniciar-te al castells i quines motivacions tenies per fer-ho?

Vaig entrar a la colla a l'any 2000, quan tenia 4 anys i la principal motivació va ser que el meu pare porta des dels anys 80 a la colla i llavors la gent de la colla em veien per aquí la colla que em portava el meu pare, i van veure que tenia talleta i li van dir: "No t'agradaria que la teva filla fes castells?" A la meua mare no li feia molta gràcia però bé al final els van aconseguir convèncer i vaig entrar a la colla.

2.-En que consistien els assajos quan erets canalla?

Els assajos principalment quan ets petit, els més importants són els del canalla, els assajos que fas de dosos aixecador i enxaneta a terra que és on perfecciones la tècnica a l'hora de fer si ets enxaneta el traspàs, si ets aixecador col·locar-te dalt, saber pujar fineta... principalment consistien amb això.

3.-Com afrontaves la por abans de pujar a un castell?

Por? No es té por, si es té por als castells una persona no puja, el que sents abans de pujar a un castell depèn de la dificultat, a partir dels castells de 9 i sobretot sent com som aquí a la Colla Vella, el que sents són nervis. Llavors quan ets més petit, els nervis els passes una mica pitjor que quan ets adult, quan ets adult ja els afrontes diferent. Però quan ets petit els nervis et poden jugar una mala passada i es per això que es treballa molt bé el tema dels nervis. I bé el tema d'afrontar la por, doncs en el meu cas, et poses molt nerviós i són moments que dius com anirà, que passarà?, no pares de donar-hi voltes. Però una vegada pugues damunt la pinya tu saps pel que has assajat i

saps el que has de fer en cada moment quan pugues dalt, saps en que has de pensar i els nervis et marxen.

4.-Com era la relació amb el cap de canalla?

Jo vaig tenir, tres caps de canalla diferents i haig de dir que la relació amb el cap de canalla és el més important perquè el cap de canalla t'ha d'estar molt a sobre, t'ha de fer veure que no t'has de posar nerviós, tot i que ell serà el primer que estarà nerviós per la responsabilitat que té a sobre els nens. Però t'ha de fer veure que no està nerviós i és molt important tenir una relació molt propera perquè un nen necessita tenir molta confiança amb allò que fa i la persona i el model a seguir sempre és el cap de canalla.

5.-Que sents quan fas castells?

El moment en el que pugues al castell, concentració. Has d'estar concentrat amb el que fas i tranquil·la. Portes assajat mesos el que has de fer i ja saps el que has de fer en tot moment. El primer moment és la concentració principalment. Quan baixes del castell eufòria, alegria, sobretot si fas un castell de gama extra de màxima dificultat. Dies després quan mires vídeos, aquí es on te'n adones del que has fet, del que fas i del molt que treballes per aconseguir aquestes coses, llavors sents una grandíssima satisfacció. El món dels castells hi has de tenir molt de compromís perquè surtin les coses, has de treballar molt i fort i llavors això després a la llarga, la satisfacció que et dóna el fet d'haver treballat tant perquè després surtin les coses doncs és el que més importa.

6.-Per què són tant importants per tu els castells?

Perquè porto tota la vida pujant, ja és una cosa que des de que vaig néixer que el meu pare m'hi portava i hi he estat vivint sempre, quan era molt petita i encara no podia pujar doncs sempre anàvem amb la meva mare per les places a seguir a mon pare i vulguis o no, quan creixes amb alguna cosa, ja acaba formant part de la teva vida, llavors doncs és important perquè t'hi sents tant a dins que faries qualsevol cosa per la colla.

7.-Com és la relació amb els teus companys?

La relació amb els companys si o si hi ha d'haver una bona relació, no cal que sigui una relació de gran amistat, encara que la majoria de vegades, en el meu cas també ha passat, amb la gent que és de la teva edat, com que passes tantes hores a la colla acaba sent amb la gent que et veus més al llarg de la setmana. La Majoria de vegades amb la gent de l'edat sorgeix amistat i a més una amistat que és des de ben petits i si segueixes a la colla quan ets més gran doncs acaba sent una amistat de per vida. La relació amb els companys la majoria de vegades acaba sent això tot i que amb altra gent potser no arribes a l'amistat però si que són gent que t'acaben important perquè són gent que o t'han vist créixer, o tu els has vist créixer a ells.

8.-Quins creus que són els valors que se't han estat inculcats?

Jo crec que el valor més important que t'inculquen durant els anys és el treball en equip, com be se sap els castells no és cosa d'una persona sinó d'un conjunt de persones, per tant el saber treballar i el saber-se entendre's amb les persones que pugues, ja sigui parlant o amb gestos doncs és molt important. També dins els treball amb equip hi entraria el companyerisme, el saber portar-se bé amb la gent. Un altre valor molt important és el respecte, és bastant clau. Dins d'una colla castellera poden haver-hi des de 100-200 persones fins a 700 o més és impossible que tothom tingui una mateixa opinió, hi ha molta diversitat d'opinions i has d'aprendre a respectar-les totes i a l'hora de la veritat anar tots a l'una. El valor que crec que és molt important és que a la llarga es va treballant la intel·ligència emocional. Dins d'un grup de gent hi ha molts caràcters diferents i cadascú afronta diferent els nervis i la por, però és molt important donar sempre confiança a la persona que tens al costat. Per això hi ha vegades que potser tu mateix no et creus una cosa però el fet d'intentar fer-li creure a la persona del teu costat fa que tu acabis també creient-hi.

9.-Creus que la teva manera de ser ha estat influïda pel fet de pertànyer a una colla castellera?

Exacte, és el més important. Una persona que puja als castells sobretot un nen que puja als castells ha de tenir caràcter i has de tenir valentia. No tots els nens et pujarien a un castell. Un nen valent, amb caràcter i amb mala llet és la gent que puja als castells i ho fa bé, i això és el que m'han ensenyat.

10.-Què fas abans de pujar a un castell?

Abans de pujar a un castell quan ets canalla, al tenir un equip de canalla al teu voltant, sempre la gent que està a la canalla, doncs sempre et feies més amb algú. Si que es cert que el cap de canalla és la figura més important però potser sempre tenies més afinitat amb algú i aquesta persona era la que sempre et portava al castell abans de pujar. Llavors com bé deia abans, igual que el cap de canalla ha de transmetre una tranquil·litat enorme el nen no ha de veure si per alguna cosa hi hagués algun problema d'alguna cosa perquè el nen no es posi més nerviós no se li ha de fer veure. Llavors aquesta gent el que feien era això, transmetre tranquil·litat i t'intenten distreure't, posar-te bé la camisa, que estiguis ben enfaixat, diuen oh aquest castell el farem molt fàcil i comentaris i coses que et fan oblidar del repte que estàs apunt d'assolir.

11.-En una sola paraula, què és la colla per tu?

La colla per mi és com una segona família. Com que un cert compromís és exigit, fa que hi passis moltes hores i vulguis o no et treu hores d'estudi, de feina i de família i la colla acaba sent una segona família.

➤ **Entrevista a Paula Olivé**

Entrevista a Paula Olivé, membre de la canalla, actualment ocupa la posició de sisens en castells de nou i setena en els de deu. Va ser l'acotxadora del pilar de vuit durant més de 3 anys



1.-En quina edat vas iniciar-te al castells i quines motivacions tenies per fer-ho?

Vaig entrar a la colla al 2010, quan jo tenia 7 anys i vaig entrar a la colla perquè el meu tiet hi anava i la meva mare també hi havia anat de jove.

2.-En que consisteixen els assajos quan ets canalla?

Fer totes les proves possibles per arribar al objectiu que és fer els castells el més bé possible, i esforçar-te al màxim

3.-Com afrontes la por abans de pujar a un castell?

És difícil d'afrontar, ja que no tens res a fer, estàs quiet, desitjant ja que arribi el moment i doncs movent-te molt i parlar amb gent també ajuda, però no pots fer-hi gaire cosa.

4.-Com és la relació amb el cap de canalla?

La relació que tinc amb el cap de canalla és molt bona, ja que puc parlar amb ell de qualsevol cosa, també em portava a les actuacions...

5.-Que sents quan fas castells?

Nervis, jo quan pujo a la pinya, els nervis no se'n van. Durant tot el castell tinc nervis i al pujar doncs sents que has d'anar el màxim fineta possible, anar ràpid, arribar dalt i fer-ho bé.

6.-Per què són tant importants per tu els castells?

Els castells són un sentiment molt gran, una cosa que si no la vius no la pots explicar, ho és tot.

7.-Com és la relació amb els teus companys?

La relació amb els meus companys canvia en funció de si és un assaig o una actuació. Depèn també de la dificultat dels castells que s'hagin de fer. Hi ha més nervis o estem més tranquils i fem més bromes però quan hi ha actuacions importants estem tots més concentrats, parlem per treure'ns els nervis...

8.-Quins creus que són els valors que se't han estat inculcats?

Jo crec que formar part d'una colla castellera t'ajuda a créixer com a persona perquè aprens a treballar amb equip a afrontar problemes amb altra gent, a ajudar als teus companys i a conviure amb gent molt diversa a tu.

9.-Creus que la teva manera de ser ha estat influïda pel fet de pertànyer a una colla castellera?

Si que m'ha influït, per exemple en esforçar-me al màxim per aconseguir el que vull, a treure el millor de mi.

10.-Què fas abans de pujar a un castell?

Quan estàs dins l'ajuntament abans de sortir, o bé parles amb gent per treure't els nervis i animar-te o t'estàs sol, quiet i callat sense fer res. Acabes d'aclarir cosetes que faltin, petits detalls i a la que surts a la plaça, m'acotxo, em concentro i espero.

11.-En una sola paraula, què és la colla per tu?

Per mi la colla ho és tot

➤ **Entrevista a Olga Queralt**

Entrevista a Olga Queralt, membre de l'equip de la canalla i responsable d'aquests. Des del moment en que va entrar a la colla ha estat involucrada amb ells.

1.-En quina edat vas entrar a la colla i quines motivacions tenies per fer-ho?

Vaig entrar a la colla, després del concurs de l'any 90, que hi vam anar amb un grup d'amics i a partir d'allí ens vam enganxar a la colla i jo no vaig tenir camisa fins l'any 94 i llavors va ser quan em vaig involucrar més a la colla. Amb el primer que em vaig involucrar va ser amb la secció de cultura que feiem actes per la gent de la colla i a partir d'aquí ja em vaig posar amb la canalla, perquè és el que més m'atreia.



2.-Quina funció tens al formar part de l'equip de canalla?

Ara ha canviat tot des del moment en que m'hi vaig posar, ja que primer comences aprenent perquè tu no saps com van els castells ni com funcionen ni res, i és amb els anys que vas aprenent i el primer que vaig fer va ser posar-m'hi i mirar i observar molt. Al principi només vigilava els nens i a partir d'aquí vas coneixent els nens.

3.-Quina és la teva funció durant els assajos?

Ara durant els assajos, entre tots el que fem és intentar vigilar a tots els nens que no s'escapin i que no es moguin d'allà on han d'estar. I més concretament, ensenya'ls-hi el que han de fer, a pujar i tot això i que ells siguin conscients del que fan.

4.-Quins son els aspectes psicològics a treballar amb els nens?

La clau de tot amb els nens és la confiança que tenen amb ells mateixos i amb els del seu voltant. I si no caus, és la gran avantatge psicològica que tens

sobre els nens perquè llavors ells cada vegada hi van més segurs i amb més ganes.

5.-Com és la prèvia a pujar a un Castell?

Tu la prèvia la veus abans d'arribar a l'actuació. Tu per exemple veus un nen que ha de fer un màxim com pot ser el 3d10fm i tu ja veus si ell està nerviós només si una setmana abans de l'actuació, veus la seva actitud; si et va molt al darrere, si dubta, si patina... I llavors es qüestió d'agafar aquell nen i explicar-li les coses i llavors ja veus si la seva reacció millora o no millora. Si tu veus que no millora, potser has de fer un canvi de nen i sinó donar-li la confiança i tot perquè ho pugui fer. Però la clau està en detectar les seves inquietuds abans de fer al Castell. Hi ha nens que si que venen i t'ho expliquen però n'hi ha d'altres que no, llavors tu has de detectar aquestes coses.

6.-Quins valors els has intentat transmetre tots aquests anys?

Valors n'hi ha molts, i un d'aquests és la confiança que tenen entre ells, la responsabilitat i estimar una cosa que està aquí, i això és molt important, el valorar tot el que estan fent. L'importants que són sense ser importants, ja que tots ho poden fer però que ells ho fan representa que és el que vol tota la colla i és la responsabilitat que tenen ells a fer-ho bé i a fer-ho per la colla i això hi ha nens que els pesa molt.

7.-Com és la relació amb els nens?

La relació amb els nens jo crec que és el fonamental. A vegades fas de mare, de tieta, d'àvia, d'amiga, fas de tot. Però és molt bonica, els nens són molt sincers i sobretot són molt agraïts. Potser és la part més agraïda de la colla. Perquè no hi ha ningú que et demostrï les coses com te les demostren els nens.

8.-En els castells podem dir que pesa més els estudis sobre canalla que pot tenir algú o realment el que compta és l'experiència?

Es necessita de les dues parts, ja que se'ls han d'explicar molt bé la tècnica i preparar-los molt bé psicològicament també, però molts cops el que els nens els serveix és que algú que ja ho hagi fet abans els doni consells. I molts cops el que val més per sobre de totes dues coses és l'afinitat que els nens poden

tenir cap a una persona. El que els nens valoren molt és el ser escoltats, i si aprens a escoltar-los els nens sabran que poden confiar amb tu.

9.- En una paraula, què diries que és la colla per tu?

Una manera de viure molt xula.

3.1. Procés d'elaboració de l'audiovisual *Grans i petits, la força d'un compromís*

Una de les parts més importants d'aquest treball ha estat la creació d'un audiovisual en el qual es poden veure els diversos aspectes dels que parlo en el treball. Aquest pretén demostrar i afirmar les hipòtesis prèviament formulades a través d'entrevistes a castellers de diverses edats i imatges d'assajos de la Colla Vella dels Xiquets de Valls.¹⁷

Participants:

En aquest petit audiovisual, he pogut comptar amb l'experiència d' Oriol Flix actual cap de canalla, Olga Queralt responsable de la canalla, Paula Olivé, actual membre de la canalla, Berta Selva i Sara Rubio ex membres de la canalla. Sense ells no hagués estat possible elaborar-lo.

Com bé he dit abans, les imatges de castells que surten en el vídeo, estan gravades al local d'assaig de la Colla Vella dels Xiquets de Valls durant diferents assajos de la temporada. Vaig decidir posar imatges dels assajos, perquè en totes les entrevistes els castellers han afirmat que els assajos són la clau per a que els nens i la gent en general agafin confiança amb el castell i amb ells mateixos, on es fan les proves més dures, en resum on realment es fa la feina i molta gent no la veu. Totes les grans fites aconseguides no serien possibles sense tota la quantitat d'assaig que hi ha al darrere.



¹⁷ Vídeo adjunt amb el treball

Procés de gravació i entrevistes:

Vaig començar a gravar diferents assajos des del més de setembre fins al novembre, ja que era el tram més dur, quan es feien les proves més exigents i on realment es podia veure el gruix de persones que hi van i la preparació psicològica dels nens per a afrontar les diades més grans. Després vaig enregistrar les entrevistes que vaig decidir fer a un seguit de castellers.

Vaig escollir l'Oriol Flix per preguntar-li com va afrontar el càrrec de cap de canalla havent estat prèviament part de la canalla. La figura de l'Olga, la vaig trobar molt representativa dins l'equip de canalla de la Colla Vella, ja que sap escoltar molt bé i té molta afinitat amb els nens i per això porta tants anys amb aquesta part de la colla, i evidentment té una experiència molt important alhora de donar consells als nens i saber tractar amb ells. La Berta Selva, la Sara Rubió com a ex-membres de la canalla, volia saber com valoren elles el fet d'haver començat a formar part de la colla des de tant petites i si n'eren conscients de l'impacte que ha tingut en la seva manera de ser i actuar, i per últim, vaig escollir la Paula Olivé, membre de la canalla, perquè és una nena que no té por a explicar el que sent i preguntar-li pels valors que els són transmesos a la canalla, a algú més petit no tindria sentit, ja que no en són plenament conscients.

Text del vídeo:

Per a fer més explicatiu el vídeo vaig crear un petit text que acompanya l'audiovisual:

-La colla castellera és un conjunt de gent que es reuneixen diversos cops per setmana per assajar unes construccions que després realitzaran en les seves actuacions.

-A la colla hi trobem molta gent i molt diversa, des dels més petits, passant pels joves i acabant pels més grans. Tots junts lluitant per defensar les fites d'una colla i després contemplar i sentir amb orgull la satisfacció d'haver-les aconseguit.

-Per aconseguir descarregar els colossals castells que es veuen a les places, es necessita d'un munt d'hores d'assaig i dedicació, on tothom ha d'anar a la una. És per això que des del moment en que un nen entra a formar part d'una colla castellera se li ensenyen les diferents tècniques per pujar un castell.

-En els assajos no només es treballa la tècnica, es té molt present la preparació psicològica de la canalla per afrontar els grans reptes.

-També s'ha de preparar molt bé la prèvia a un castell, per intentar que els nens estiguin tranquils i afrontin amb serenor el repte.

-Però com és la prèvia a pujar a un castell?

-El fet de pertànyer a una colla castellera, fa que se'ls transmeti uns valors que ells no en són conscients, però amb el temps se'n adonaran que els ha deixat una empremta.

-La colla és la unió i voluntat de petits i grans per aconseguir un propòsit i fer tot el possible per a realitzar-lo, on la confiança que tenim els uns amb els altres és la base, el respecte un valor i el companyerisme un sentiment que tot junt fa que s'assoleixin els reptes i ens porten a formar una gran família i a compartir una passió.

La veu que recita el text és de Cristina Martínez.

Muntatge:

Vaig editar el vídeo amb l'editor de vídeos Imovie de Mac i vaig comptar amb l'ajuda de Jordina Miranda.

Durant el procés de muntatge, a l'hora d'ordenar les imatges no vaig tenir masses problemes, ja que simplement era intercalar imatges dels assajos amb trossos de les entrevistes, però pel que fa a l'àudio, vaig tenir certs problemes amb el tema de volums de veu i música però que al final vaig poder solucionar força be.

La música que se sent de fons és una cançó sense drets d'autor extreta de youtube anomenada *Ukelele song*, que dóna el toc perquè el vídeo no es quedi silenciós quan ningú parla.

La caràtula de la caixa que conté el cd amb l'audiovisual, és la imatge de la portada del treball i a la part del darrere hi trobem una breu explicació del audiovisual, i els crèdits d'aquest.

L'audiovisual és una part fonamental del meu treball de recerca, ja que ajuda a entendre millor alguns dels temes tractats prèviament en el treball.

4. Conclusions

En el meu treball es poden extreure diverses conclusions.

Les primeres, corresponents a la primera part, són les següents:

Les colles castelleres són un important element de socialització, que fomenten la cohesió social dels seus membres.

El procés de socialització per a les persones és de gran importància, sobretot en els primers anys de vida, ja que és el període que marcarà més el nen. Una mala socialització, pot portar que el nen es trobi en una situació d'exclusió social i per tant que hagi de ser reintegrat a la societat amb l'ajuda d'un integrador social i els elements de cohesió social que li poden ser recomanats.

Pel que fa a la segona part, les entrevistes i les vivències personals de castellers, he pogut descobrir tot el treball psicològic que requereixen els castells, sobretot amb la canalla, ja que hi ha molts aspectes a treballar per fer sentir el màxim segur el nen a l'hora d'enfilar-se damunt les estructures. És molta la preparació mental que requereix i sovint no es té amb compte tota la feina que hi ha al darrere de tals colossals castells.

Mitjançant les entrevistes, he pogut observar que el fet de formar part d'una colla castellera influeix els castellers –petits i grans- en molts aspectes de la seva vida quotidiana. Afirmen que els castells et transmeten una sèrie de valors i t'ensenyen a ser més valent i a lluitar pel que vols, a tenir més confiança en un mateix, a treballar amb els altres, respectar qualsevol tipus d'opinió, però sobretot a treure el millor de tu en tot moment. Els castellers confirmen la principal hipòtesi del meu treball: Formar part d'una colla influeix en el procés de socialització?. A aquesta pregunta la resposta de tots ells va ser un sí rotund, i en el vídeo queda manifestat.

En una colla es necessita de tothom –grans i petits- per a poder aconseguir els reptes, i és gràcies al compromís amb la colla que cadascun dels membres té

en els assajos i en el treball constant , el que fan que es puguin assolir tot el que es proposin.

En definitiva, aquestes són les principals conclusions que es poden extreure d'aquest seguit d'informació i experiències recollides. M'ha estat un treball útil per conèixer millor el tema sobre el qual investigava, un tema que m'hauria estat molt més difícil de conèixer sense l'ajuda de moltes persones que hi han contribuït, i un tema del qual encara queda molt per descobrir.

ANNEX

1. Glossari

Farem referència als pisos dels castells començant pel que se situen a més alçada.

Pom de dalt. És l'equip de canalla que puja a dalt de tot del castell. Sol haver-n'hi un per castell, amb casos excepcionals com es el de 5 (en té 2) o el 9 (en té 3). El pom de dalt està format per:



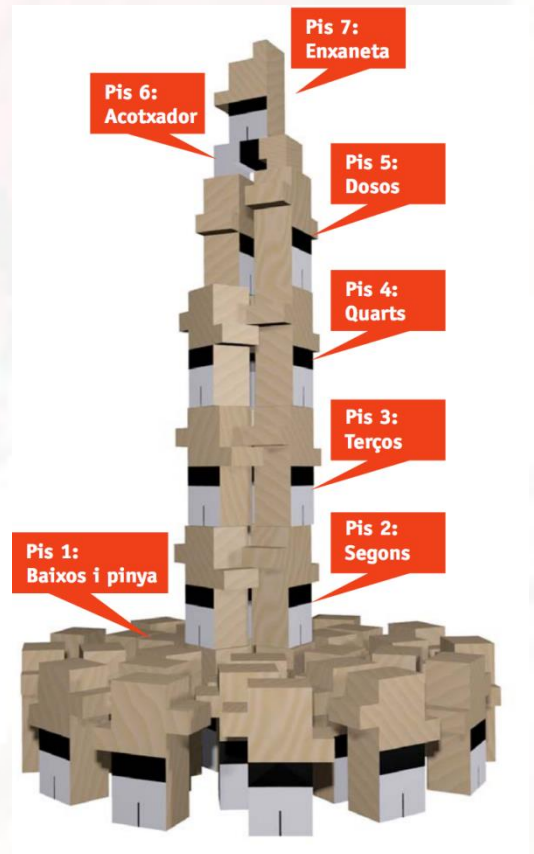
- **Enxaneta:** Nen o nena que culmina el castell, és el que puja més amunt. Normalment ascendeix per un costat del castell o descendeix per l'altre banda. Ha de ser petit, però amb les cames prou llargues per poder passar per sobre l'aixecador. Normalment sempre hi ha una enxaneta excepte en el 9 (qui hi ha 3 enxanetes, una per cada pom de dalt).

- **Aixecador.** És el penúltim casteller que puja a dalt de castell. És el més petit de tots, ja que s'eixarranca sobre les espatlles dels dosos, ben arrupit per tal de que

l'enxaneta pugui coronar el castell. Cada castell sol tenir un aixecador excepte en el 5 (n'hi ha 2) i el 9 (n'hi ha 3).

- **Dosos:** Parella d'infants que pugen sobre l'últim pis del tronc. S'agafen un amb l'altre i la seva posició de les cames varia segons el castell que es realitzi.

- *Exemple:* En el 3 hi ha un dosos que va eixarrancat (un peu a cada quint) i l'altre que ni hi va és a dir porta els dos peus sobre el mateix quint.



Tronc: És la part de la construcció que va des dels baixos fins al pis inferior als dosos, és a dir exclou la pinya i el pom de dalt. Els pisos que formen el tronc són:

- **Quints:** Són els que es troben en el pis de sota dels dosos, és a dir els que aguanten tot el pom de dalt. Segons l'alçada del castell el nom d'aquest components varia, és a dir els quints el trobem en els castells:
 - castells de 9 són els sisens i en els de 10 els setens, ja que ocupen les posicions corresponents. De 8 que són els que ocupen el 5é pis del castell.
- **Quarts:** Són els castellers que es troben al pis de sota dels quints, és a dir com ja hem esmentat abans el nom de la posició que ocupen també varia depenent l'alçada del castell.
- **Terços:** Són els castellers que pugen a sobre dels segons. En aquests també varia el nom segons l'alçada del castell.

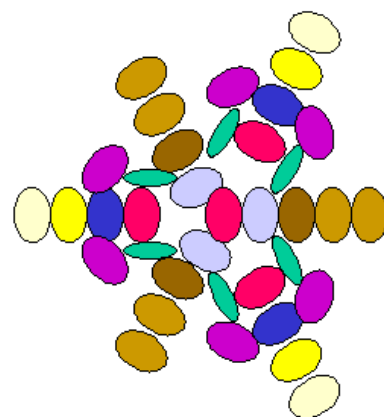
- **Segons:** Persones que se situen en el segon nivell del castell, normalment sobre la pinya i són els que van coberts pel folre en els castells folrats.
- **Baixos:** Són les persones situades a la base del castell, tocant de peus a terra i que suporten sobre les seves espatlles el pes del castell. Solen ser persones molt fortes i habitualment de baixa estatura.

Pinya: És la base del castell, tot el cos de castellers i persones alienes a la colla

que s'agrupen al voltant del tronc per donar-li suport. Qualsevol persona del carrer pot situar-se a la pinya dels castells, ja que com més gran sigui i més gent hi participi, més compacte serà el castell, més segur i amb més coixí en cas de caiguda. El nucli de la pinya esta format per diversos components que són:



- **Agulla:** Persona que és col·loca a l'interior del castell, amb els braços alçats aguanten el segon i de cara els baixos. Cada baix té una agulla i aquestes solen ser primes i amb els braços llargs.



- Agulla
- Baix
- Contrafort
- Primeres Mans
- Crossa
- Dau (o vent)
- Entregirat (o lateral)

- **Exemple:** En el 4 amb el pilar les agulles es posen encarades al pilar i aguanten el segon d'aquesta estructura.
- **Contrafort:** Persona que se situa immediatament darrera de cada baix, pit contra esquena, evitant que aquest s'obri, s'enfonsi o es desenquadri

el castell. Aquests s'agafen pels braços entre ells. Solen ser una mica més alts que els baixos.

- **Crossa:** Persona que acaba de lligar al baix, col·locant la seva espatlla sobre l'aixella del baix per ajudar-lo a que no s'enfonsi amb el pes del castell. Cada baix requereix dues crosses per banda. Aquestes crosses han de ser de l'alçada del baix.
- **Dau:** Quan no hi ha crosses, és la persona que se sol posar entre baix i baix, amb el seu cap per sota dels braços agafats dels dos baixos perquè no els abaixin.
- **Primeres mans:** Són uns homes alts que es col·loquen darrera de cada contrafort i que amb les seves mans aguanten directament les natges dels segons.
- **Laterals:** Són les persones que es col·loquen als dos costats dels primeres mans, darrera les crosses i agafen els segons pel costat de les cuixes. Han de ser alts i la seva funció es evitar que els segons es desplacin lateralment.

Tipus d'estructures: sobre aquesta base, es comença a muntar els castells

Pilar:



Dos:



Tres:



Quatre:



Cinc:



Grans i Petits la força d'un compromís



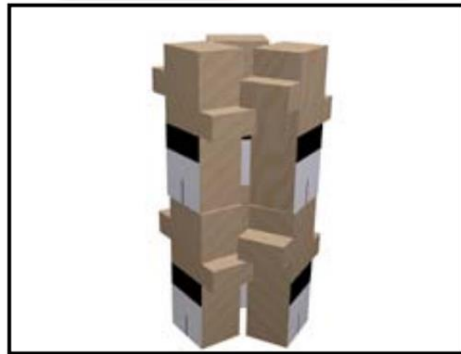
Pinya al voltant dels baixos



**Tots els castells es poden complementar afegint el folre al voltant dels segons i les manilles al voltant dels terços*



Es col·loquen els baixos



Pugen els segons



Pugen els terços i quarts



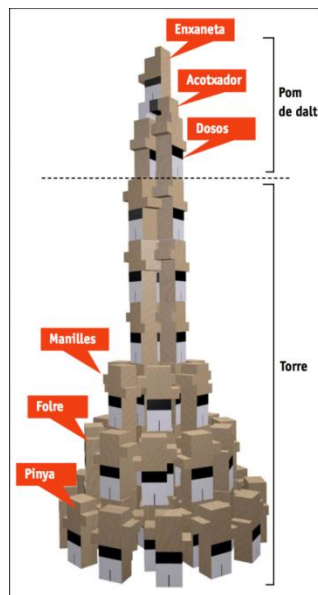
Pugen els dosos



Puja l'acotxador



Finalment posem l'enxaneta fent l'aleta



Pom de dalt

Torre



2.-Carta d'agraïment dels pares de la canalla

Els pares de la canalla volem fer aquest detall perquè avui ens toca a nosaltres donar-vos les gràcies a vosaltres, l'equip de la canalla.

Quan va bé, qui primer rep les felicitacions són els nens, quan no hi va també. Quan hi ha un extra primer és pels nens, quan s'ha de pensar en algú primer sempre són ells, i de retruc nosaltres, els pares.

- Sembla que la colla ens demani molt, però fixeu-vos:
 - No ens demana SORT, ens demana ESFORÇ.
 - No ens demana RAPIDESA, ens demana SENY
 - No ens demana IMPOSSIBLES ens demana ASSAIG
 - No ens demana QUE SONI LA FLAUTA perquè té una ORQUESTRA preparada al darrere.

Els nostres fills fan els castells que fan perquè confien en la colla, i nosaltres els deixem perquè també hi confiem.

Gràcies per haver fet dels nostres fills la millors canalla del món casteller.

Firmat els pares i mares de la canalla de la Colla Vella dels Xiquets de Valls

5. Bibliografia -Webgrafia

Per a buscar la informació d'aquest treball, he cercat en el llibre *IV simposi casteller*, en el que hi consta el debat sobre la canalla en el món dels castells celebrat durant les festes de Santa Úrsula del 2014.

També he consultat les següents pàgines per a buscar els conceptes del món casteller i els de caire sociològic:

<http://www.enciclopedia.cat/EC-GEC-0251001.xml>

<http://www.cccc.cat/els-castells>

<http://www.cccc.cat/els-castells/apartat-1333124039-cat>

<https://psicoacademia.files.wordpress.com/2012/03/sociologia-tot-sense-imatges.pdf>

<http://www.enciclopedia.cat/EC-GEC-0233237.xml>

<http://xarxanet.org/cultural/noticies/els-castells-exemple-d-integracio-social>

<http://www.cccc.cat/que-fem/PatrimoniHumanitat>

<http://www.cccc.cat/data/files/pdf/EI%20joc%20com%20a%20eina%20per%20a%20escalfament.pdf>

http://www.diarimes.com/noticies/camp_tarragona/2016/05/29/una_colla_unic_a_mon_il_lusio_4034_1093.html

<https://ca.wikipedia.org/wiki/Associacionisme>

La resta d'informació, està especificada en cadascuna de les pàgines la font d'on l'he extret

