



Castells
Colles Castelleres de Catalunya

Coordinadora de Colles
Castelleres de Catalunya

Informe de l'enquesta d'equitat 2019

Comissió d'Equitat de la CCCC
Octubre 2020

www.cccc.cat
@CastellsCat

INTRODUCCIÓ

La temporada 2018 la Coordinadora de Colles Castelleres de Catalunya (CCCC) crea la Comissió d'Equitat, un espai obert de punt de trobada, creat amb i per a totes les colles que hi vulguin participar, on compartir de forma transversal inquietuds o interessos comuns des del paraigües de la federació, que podrà donar suport i cobertura alhora que establir eines comunes i línies estratègiques de treball conjunt.

La comissió neix de la necessitat evident d'abordar temes d'igualtat des de diverses perspectives, fent especial èmfasi en racisme, masclisme i LGTBIfòbia. Des d'aquesta comissió es pretén, d'una banda, donar suport entre les diferents comissions i grups de treball de cada colla (formació, espais de trobada, documentació, compartir dinàmiques, iniciatives, activitats, etc.) i, per l'altra, treballar des de la prevenció, la sensibilització i l'abordatge des de diferents àmbits de treball com són l'educatiu o el jurídic.

Les colles són un reflex de la societat i, per tant, no estan exemptes dels valors patriarcals i masclistes que imperen actualment. A més a més, es tracta d'un entorn tradicionalment i eminentment masculí, tot i que és cert que és una dinàmica que ha anat canviant les últimes dècades. Tot i això, la representació de dones i homes en els òrgans de decisió de les colles és encara molt desigual.

En aquest sentit, cal donar resposta a totes les situacions de greuge, discriminació o desigualtat que puguin sorgir. Tanmateix, es considera necessari fer pedagogia i sensibilització sobre tots aquests temes, reforçant els valors castellers, en tant que valors humans, els quals són bandera i identitat de la nostra activitat cultural: els castells, les colles i les persones castelleres que les integren.

Des de la seva creació, la Comissió d'Equitat rep una molt bona acollida, amb una quarantena de colles que hi participen des del primer moment i que se centren en diferents línies de treball:

- **Comunicació.** El que no es veu, no existeix. I des de la comissió es considerava imprescindible visibilitzar realitats que potser, a vegades, queden amagades. És per aquest motiu que s'ha posat una especial atenció en fer notar que també, als castells, hi ha actituds de discriminació. Es va impulsar la campanya #SomExemple amb un vídeo de presentació de la comissió i es publiquen a les XXSS petites accions en motiu de dies assenyalats com poden ser el 8M, Dia internacional de la dona treballadora; el 28J, Dia de l'orgull LGTBIQ+, o el 28N, Dia internacional per a l'eliminació de la violència contra les dones, entre d'altres.

- **Formació.** El 2019 neix la primera Jornada d'equitat del món casteller, un espai obert on oferir tallers de formació i sensibilització que donin eines a les persones per abordar millor diferents situacions. En la primera edició, celebrada al Prat de Llobregat i amb l'assistència d'un centenar de persones, es van tractar temes com la interseccionalitat, protocols d'actuació i punts lila o el pla d'igualtat.
- **Informació.** Conèixer la realitat del moment, fer una radiografia del món casteller a nivell de masclisme, racisme i LGTBIQ+, ens va dur a llençar una enquesta que es pogués respondre de manera anònima i ens permetés tenir una millor consciència de quina és la situació d'igualtat o discriminació a l'entorn casteller.

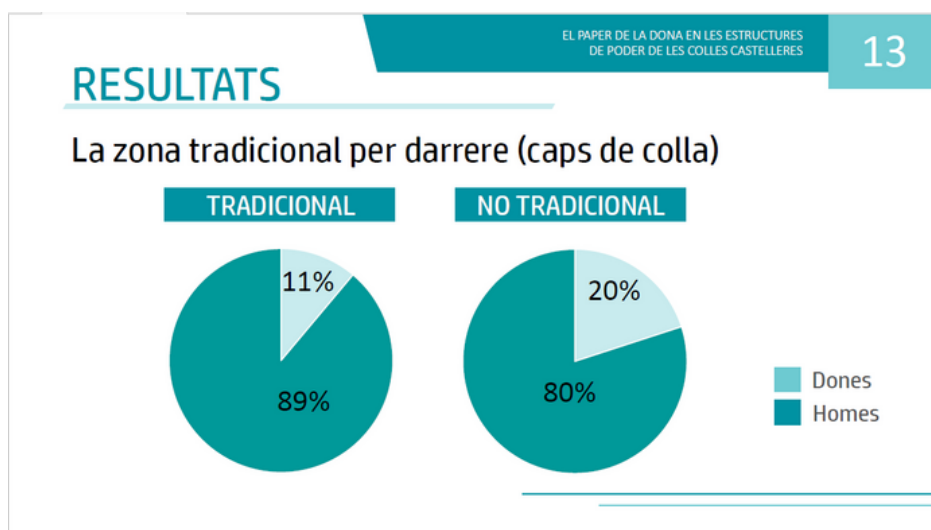
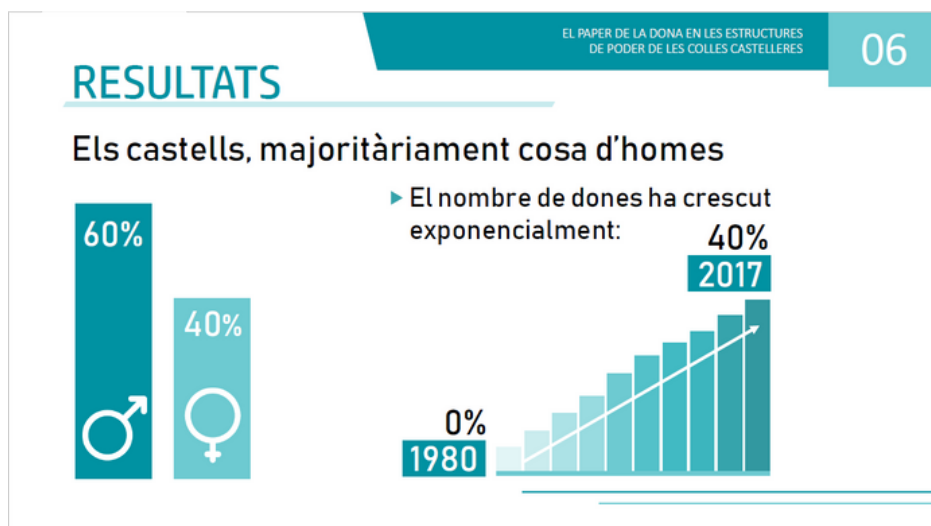


ANTECEDENTS I OBJECTIUS

L'any 2018 l'Ajuntament de Tarragona va encarregar un estudi científic sobre el rol de la dona en el món casteller al Centre de Prospectiva i Anàlisi de Castells (CEPAC) amb la col·laboració de l'Observatori per la Igualtat de Gènere de la URV.

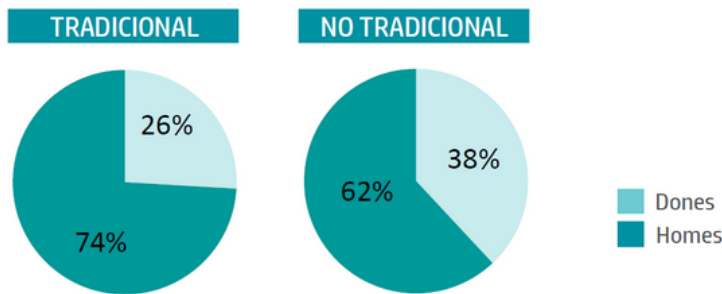
“El paper de la dona en les estructures de poder de les colles castelleres” destacava entre les seves principals conclusions el fet que els homes segueixen tenint una presència majoritària al món casteller (60%), tot i que aquesta tendència s'ha anat reduint des de la dècada dels '80 del segle passat.

També es posava èmfasi en el fet que a l'anomenada zona tradicional és menys freqüent trobar dones en càrrecs de poder: un 20% contra un 11% en el cas de dones caps de colla, i un 38% contra un 26% en el cas de dones presidentes.



RESULTATS

La zona tradicional per darrere (presidentes)



A banda d'aquest estudi pioner que va intentar recollir la informació d'una manera sistemàtica, amb dades objectives i fonaments científics, no comptàvem amb més informació sobre quina és la realitat de la presència de la dona al món casteller. Però des de la Comissió d'equitat la pregunta anava més enllà i es qüestionava també quina era la realitat del col·lectiu racialitzat i LGTBIQ+ en un entorn que, habitualment, s'ha considerat segur, igualitari i respectuós. Realment és així?

La quarantena de colles participants a la Comissió comparteixen les seves experiències i coneixements però de seguida s'arriba a la conclusió que cal una radiografia molt més extensa i profunda de la realitat del món casteller per tal de poder encarar adequadament les línies de treball més necessàries en l'àmbit del masclisme, el racisme i l'LGTBIfòbia+.

És així com s'acorda dibuixar una enquesta que es pugui fer extensiva a tot el món casteller, adreçada a totes les edats i gèneres, per tal de recollir el màxim d'informació sobre què passa als patis d'assaig, a les actuacions o als entorns d'oci casteller, sempre tenint en compte i posant especial atenció a les característiques de les colles castelleres on s'interrelacionen persones de totes les edats, procedències i nivells culturals.

L'objectiu de l'enquesta era doncs, el de recollir el màxim d'experiències i veus possibles per tal de contrastar si la realitat castellerà és o no diversa al que passa fora de les colles, per tal de tenir una radiografia de com ens relacionem als castells quant a igualtat de gènere, racisme i LGTBIfòbia. Tenir una diagnosi el més acurada possible de la situació del món casteller respecte aquestes temes permetria a la comissió treballar millor els objectius marcats des de les vessants educativa, de sensibilització i preventiva, podent orientar la segona Jornada en aquesta línia de treball, apropant-nos a les necessitats de les colles.

L'ENQUESTA

Una primera part de l'enquesta pretenia conèixer si l'existència de la Comissió d'Equitat i la seva feina eren conegudes a l'entorn casteller. Una segona part posava l'atenció en conèixer si la persona enquestada considera que es donen situacions de desigualtat o discriminació. I una darrera part pretenia recollir el màxim d'opinions, realitats i experiències. És per aquest motiu que es deixen preguntes obertes per tal que la comunitat castellera pugui compartir, si així ho desitja i de forma anònima, experiències presenciades o bé viscudes en primera persona.

Tant la línia general com les preguntes concretes es treballen i acorden des de la Comissió. El 21 de febrer de 2019 es fa pública l'enquesta, fent-la arribar per correu electrònic a les 104 colles membres de la CCCC del moment, a qui se'ls demana de fer extensiva entre les persones de l'entitat. Alhora es llença també a través de les XXSS de la CCCC, Twitter i Facebook, fent-ne recordatoris i reforços a través de grups de WhatsApp on s'agrupen les diferents colles en grups territorials.

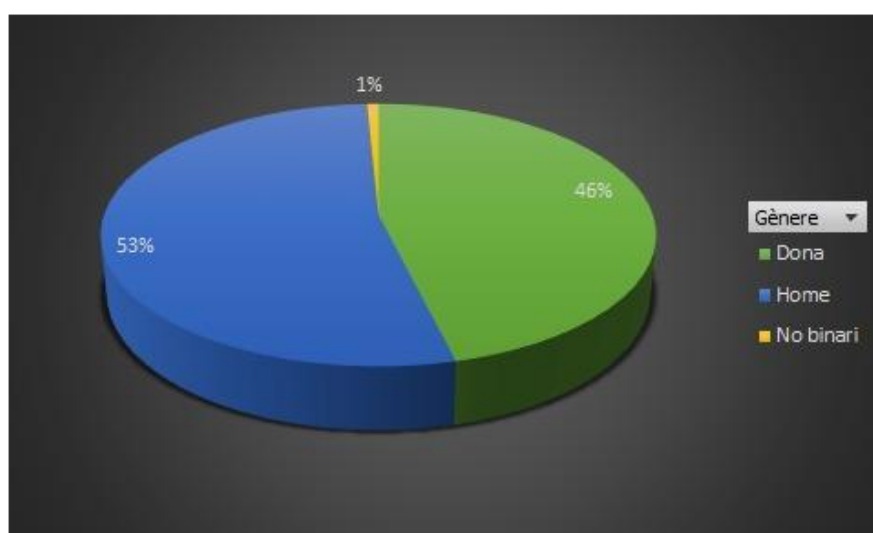
La resposta rebuda és molt positiva. A l'enquesta hi participen 1871 persones de 96 colles, tant universitàries com convencionals, tant de Catalunya com de la resta de territoris castellers, que, de forma anònima, van respondre qüestions sobre actituds o fets ofensius dins i fora de la pràctica castellera de les colles, les seves experiències i algunes necessitats que consideren que s'haurien d'abordar.

Pel que fa a les seves especificacions, l'enquesta es crea a la plataforma Google Forms a partir d'un usuari propietat de la CCCC. Les preguntes són totes obligatòries i moltes d'elles de resposta lliure. La resta són preguntes amb respostes múltiples que permeten l'elecció de més d'una resposta, fins i tot en aquells casos en que no hauria de ser possible, com per exemple l'elecció de l'edat.

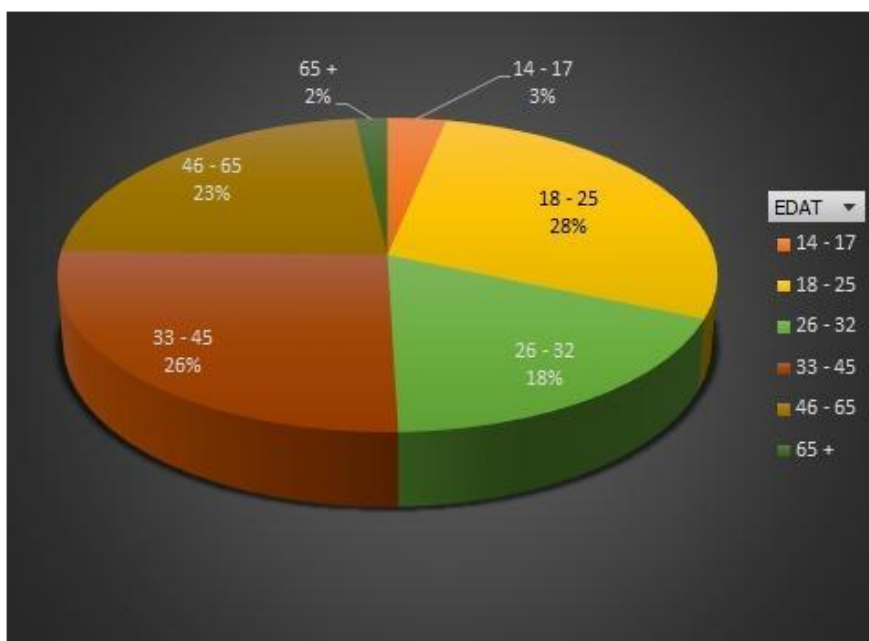
RESULTATS

A causa de les deficiències tècniques ja descrites anteriorment, 20 de les 1871 participacions es consideren nul·les i no es fan servir per a l'anàlisi dels resultats.

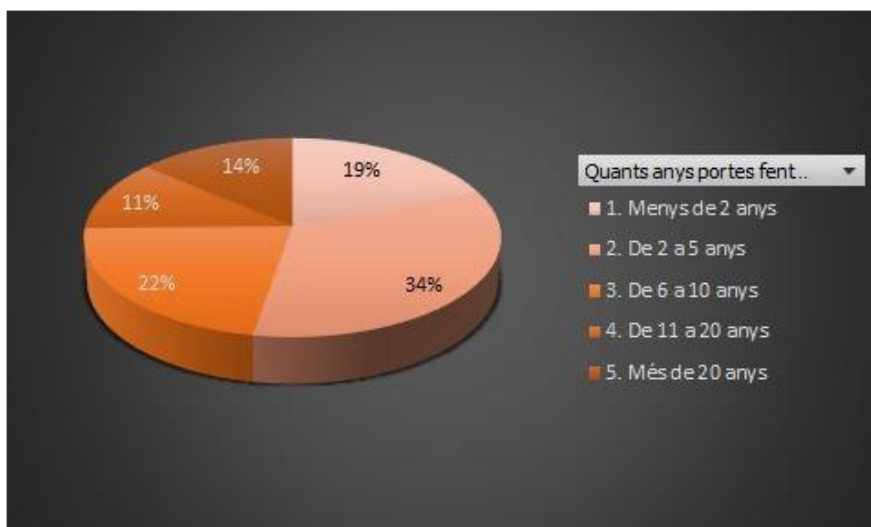
De les 1851 participacions a l'enquesta, més de la meitat s'identifiquen com a homes, i cal esmentar que menys d'un 1% es considera no binari (en concret, un 0,7%). Si bé és cert que la població general està formada per un 52% de dones, en la pràctica castellera, és habitual veure que les colles convencionals estan formades majoritàriament per homes. Tot i que és una situació canviant, amb aquesta enquesta observem que probablement encara és així en moltes colles.



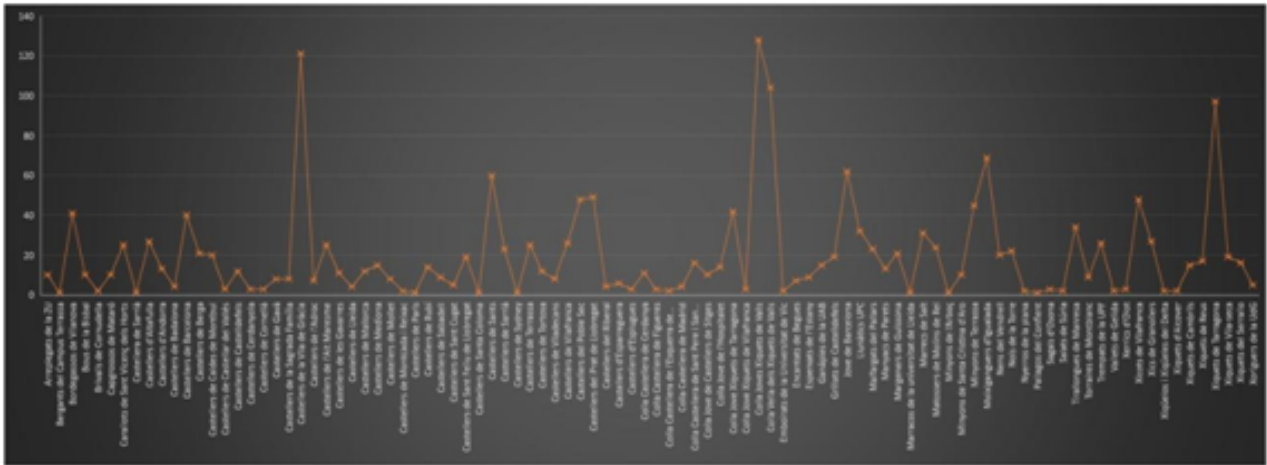
En relació a l'edat dels participants, les franges d'edat entre els 14-17 i per sobre del 65, pràcticament no tenen representació als resultats de l'enquesta. D'una banda podem interpretar que la franja d'edat que més representa les colles castelleres oscil·la entre els 18 i els 65 anys. D'altra banda però i en relació específicament amb l'enquesta, probablement es va arribar a aquest col·lectiu pels mitjans utilitzats per a fer-ne difusió. És possible que no arribés la informació a persones menors de 17 i que les persones més grans de 65 anys no estiguin habituades o no tinguin accés a les noves tecnologies.



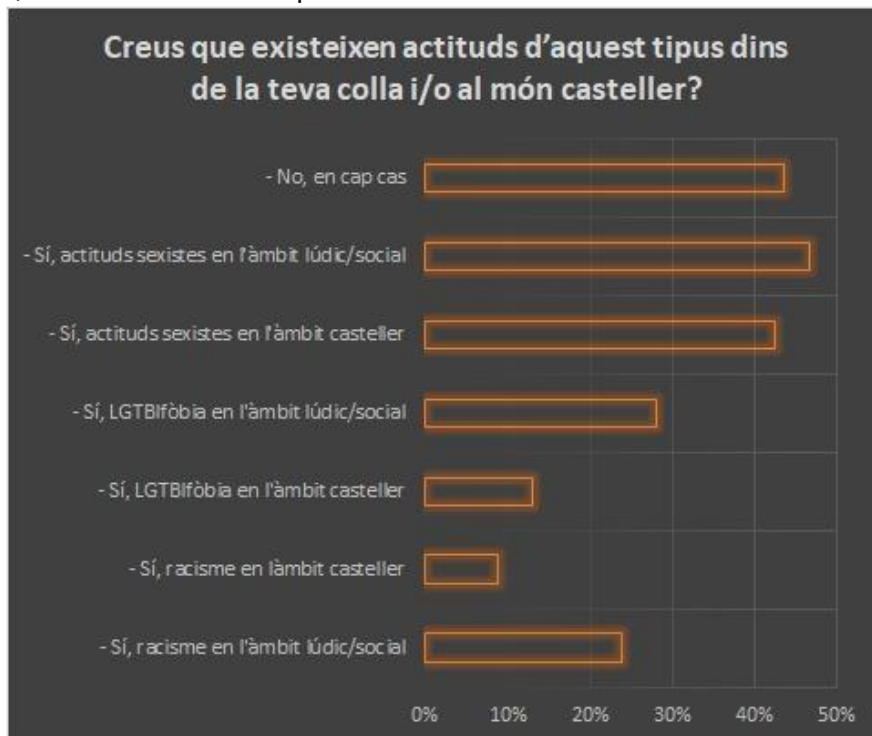
Més de la meitat de les persones enquestades (56%) porten entre 2 i 10 anys vinculades activament al món casteller. I només un 14% porten més de 20 anys. És rellevant tenir present doncs l'experiència de les persones que han contestat respecte la pràctica castellera, i en l'edat d'aquestes.



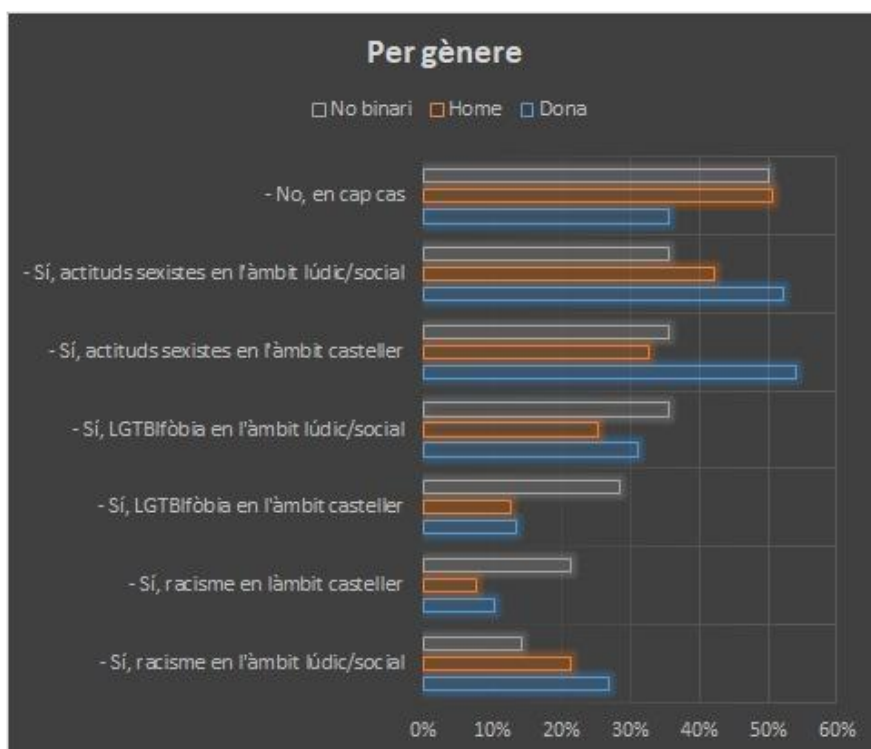
En total van respondre membres de 96 de les 104 colles que hi havia al moment. La Colla Joves Xiquets de Valls, la Colla Vella dels Xiquets de Valls i els Castellers de la Vila de Gràcia són les tres colles més representades superant, cadascuna d'elles, les 100 persones participants. Si bé les dues de Valls són colles molt nombroses, ens podria sorprendre que els Castellers de la Vila de Gràcia sigui una de les tres ja que no està en l'anomenada Zona Tradicional i tampoc està considerada una de les colles més grans. Tot i això, sabent que aquesta colla és de les pioneres en el treball i sensibilització en l'àmbit que ens ocupa, s'explicaria l'alta incidència en les respostes i el bon resultat de la feina feta de la comissió creada el 2018.



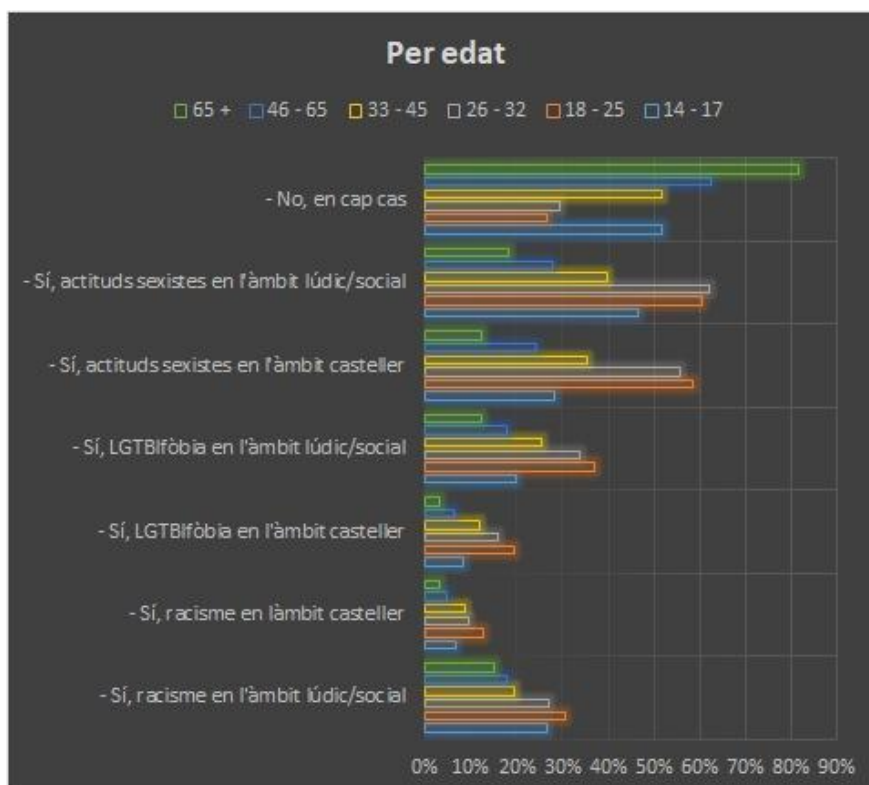
Sobre l'existència de les actituds de desigualtat o discriminació dins les colles i en una resposta on les participants podien escollir més d'una opció, un 42% de les persones enquestades considera que no n'hi ha, en cap cas. Del 58% afirmatiu, consideren que n'hi ha en l'àmbit lúdic i social (festes, trobades i activitats diverses) amb la major atenció a les actituds sexistes, amb un 47% de respostes, un 29% LGTBIfòbia i en menor mesura actituds de racisme, amb un 24%. Si ens centrem en l'àmbit casteller (assajos i actuacions), la majoria coincideixen quant a les actituds sexistes amb un 42%, mentre que les discriminacions en LGTBIfòbia i racisme serien menys presents, amb un 15% i 9% respectivament.



Si fem la lectura d'aquestes respostes des del punt de vista del gènere de les persones que l'han respost, veiem que més del 50% de les dones enquestades consideren que hi ha actituds sexistes tant en l'àmbit lúdic/social com en el casteller. En canvi la meitat d'homes participants consideren que no n'hi ha així com tampoc de racistes o lgtbifòbiques.



Més del 50% dels participants majors de 33 anys consideren que no hi ha actituds de discriminació en l'àmbit casteller, percentatge que puja fins a més del 80% pels majors de 65 anys. En canvi, en la franja dels 18 als 32 menys d'un 30% creuen que no n'hi ha mentre que la franja dels 14 als 17 té una opinió semblant a la dels majors de 33.



De les 1851 participacions, un 10% comparteixen anònimament alguna experiència en una pregunta de resposta oberta. D'aquestes, un 14% expliquen una situació que han presenciada mentre que el 86% restant parlen d'una experiència viscuda en primera persona.

La majoria de les experiències recollides (58%) han tingut lloc en l'àmbit tècnic casteller (assaig o actuació), mentre que un 6% s'han donat en un espai d'oci (pot ser dins o fora del local però en tot cas en una activitat lúdica generada per colla). Del 36% restant no tenim prou informació o detall per ubicar-les.



La majoria d'experiències compartides parlen de problemes d'actitud com ara invasió de l'espai, cosificació, ús de llenguatge sexista, qüestionar poder ocupar una posició del castell pel fet de ser dona, etc.

A continuació destaquen les 121 experiències que impliquen comentaris orals, des del baix envoltat de croses femenines a qui se li diu que està molt ben acompanyat, fins a la noia que puja al folre i se li fa algun comentari sexual. Sovint i com veurem més endavant, la voluntat de la persona emissora d'aquests comentaris per ser entesos com una broma i la normalització d'aquest humor amb la que certes generacions han crescut, fa que costi més que certs col·lectius entenguin aquestes actituds com a discriminatòries.

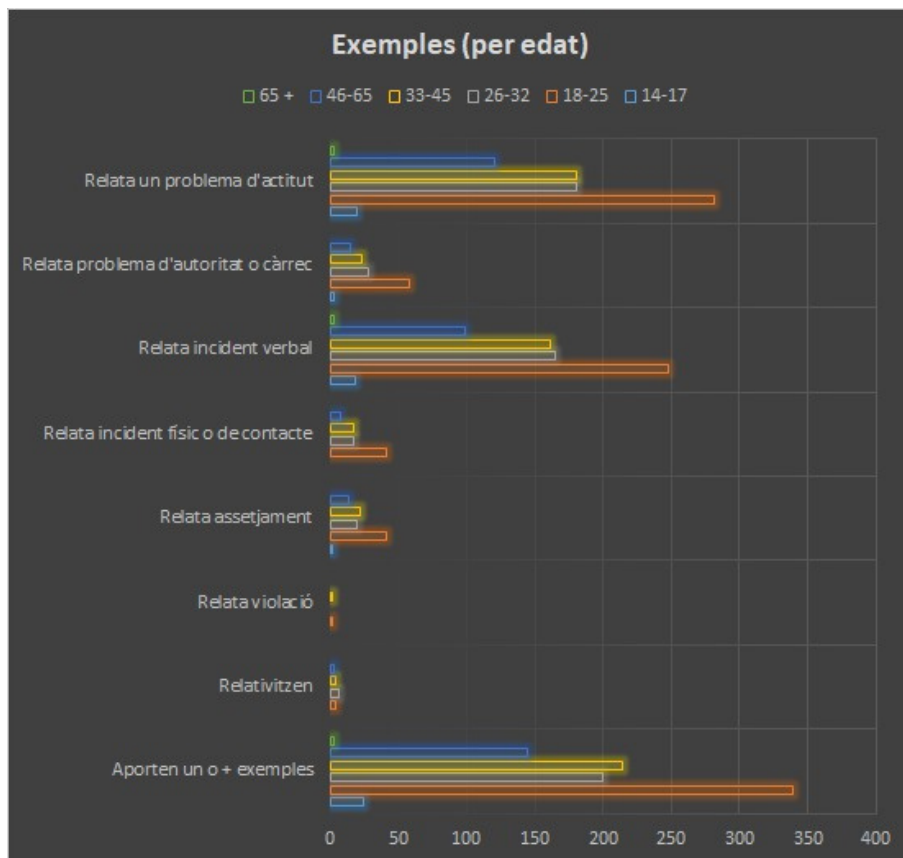
Fins a 40 experiències parlen de contacte físic, sent el més freqüent el cas de les croses o membres de la pinya que denuncien que se les toca de forma intencionada.

Finalment destacar els 30 casos que parlen d'assetjament i els 20 que consideren que hi ha persones que aprofiten el càrrec o es justifica els èxits d'algú per tenir una relació estreta amb algun càrrec ("puja perquè està sortint amb el cap de colla").

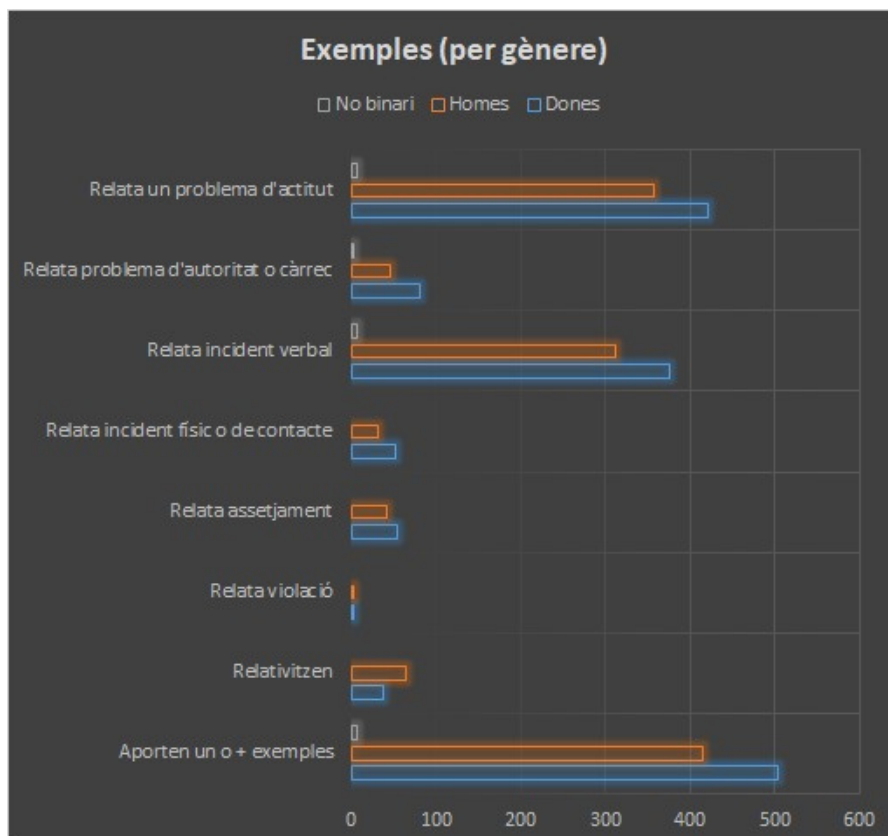


Els col·lectius d'entre 18 i 25 anys semblen ser els més sensibles a detectar actituds de discriminació o desigualtat. Les xifres contrasten amb el col·lectiu de 46 a 65 anys que té una percepció molt més baixa d'aquestes realitats.

La baixa incidència dels menors entre 14 i 17, i dels majors de 65 la interpretem arran de l'escassa participació a l'enquesta, ja que els canals més utilitzats entenem que no van arribar a aquests targets.



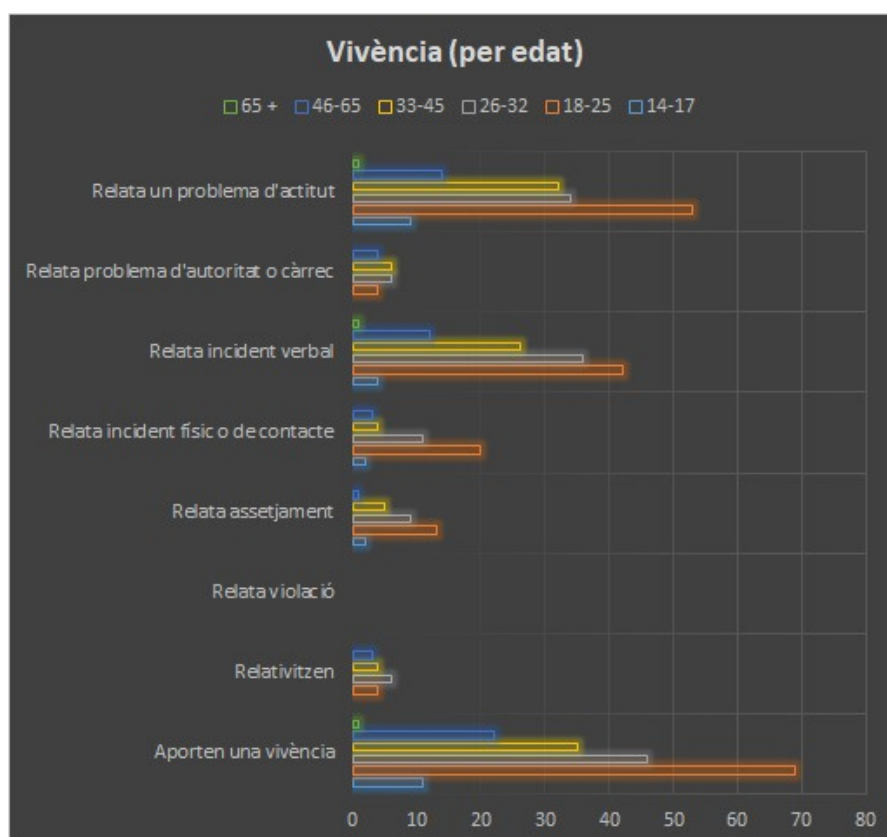
Si fem la lectura des de la perspectiva del gènere, sembla que les dones tinguin una major sensibilitat a l'hora de detectar actituds de discriminació, sobretot si tenim en compte que la participació a l'enquesta ha estat set punts superior en homes que en dones.



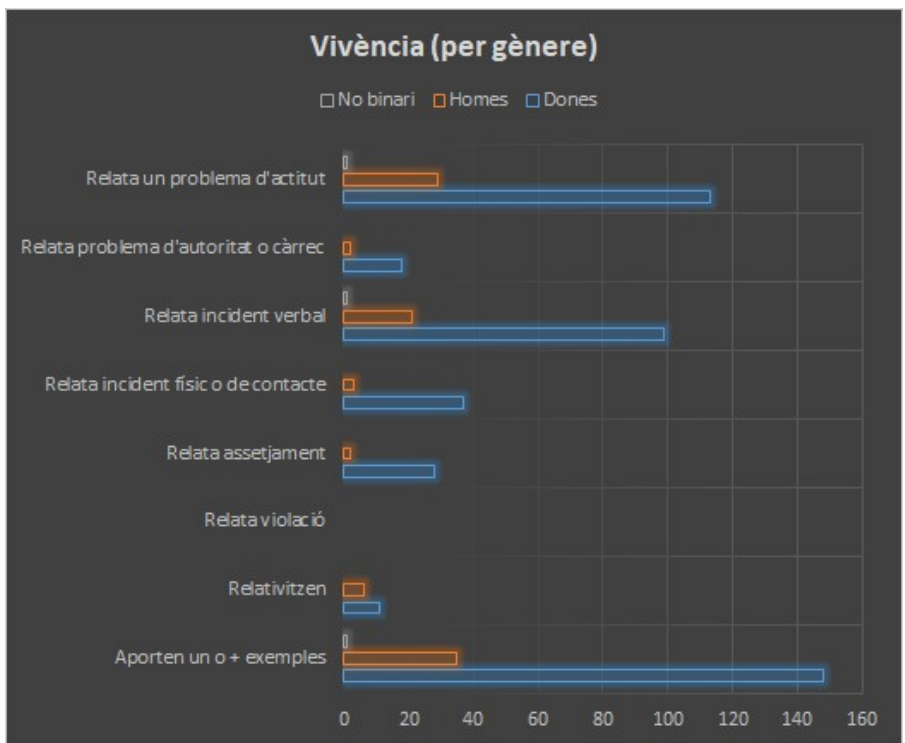
En l'anàlisi de les experiències viscudes o presenciades, vam detectar que hi havia persones que relativitzaven l'experiència justificant que eren acudits o costums d'algunes persones. Tot i així, com podem veure al gràfic, la gran majoria no ha relativitzat i li ha donat la rellevància que tenia cada succés.



Com es comentava anteriorment, s'aprecia en totes les vivències relatades que el grup d'edat que més propensió ha mostrat a compartir experiències ha estat el de la franja d'edat dels 18 als 45 anys. També podem observar que el més comú són les qüestions d'actituds i els incidents verbals, i el menys comú són els problemes amb les autoritats.

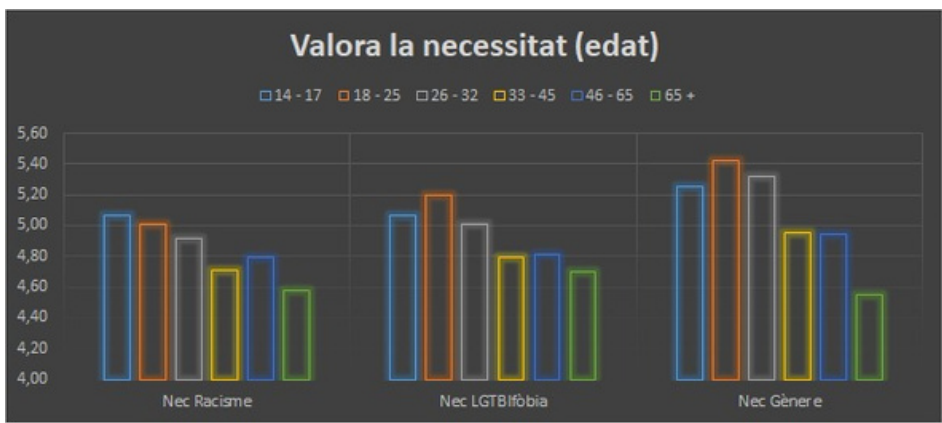


En relació a la lectura en perspectiva de gènere, relaten més experiències en tots els àmbits les dones que els homes.

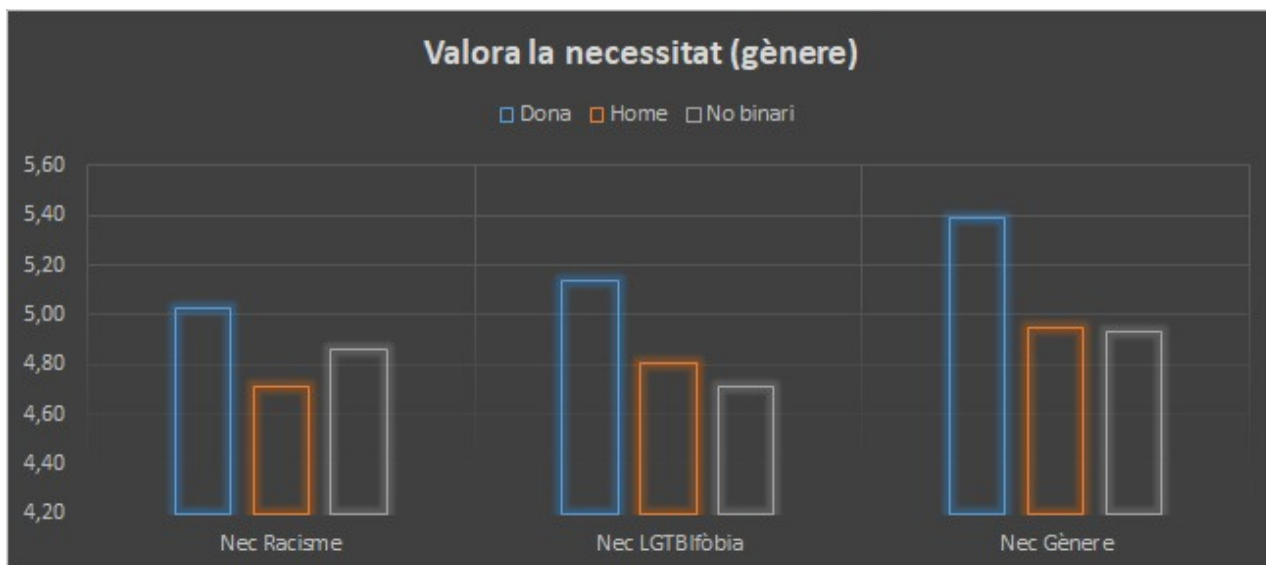


Tot i que la diferència no és gaire gran, en general les persones enquestades valoren com a més necessàries les accions per minimitzar les actituds sexistes o de discriminació de gènere que les relatives al racisme o la LGTBIfòbia.

Actualment, hi ha moltes accions i moltes campanyes enfocades a minimitzar el sexisme i la violència de gènere, per això, probablement, aquesta petita diferència.



Destacar que les dones enquestades consideren més necessàries les accions encarades a la prevenció i formació tant de gènere, racisme com lgtbifòbia que no pas els homes o el col·lectiu no binari (tot i que la representació era baixa, inferior a un 1%).



CONCLUSIONS

Més enllà dels resultats que hem pogut veure a l'apartat anterior, aquesta enquesta ens deixa La majoria de persones que han respost i participat de l'enquesta estan en la franja d'edat dels 18 als 65 anys, fet que ens fa qüestionar si no hem sabut arribar a les més joves ni a les més grans.

Això pot ser perfectament com a conseqüència dels canals utilitzats (principalment xarxes socials, twitter i facebook, difusió via WhatsApp i, en menor mesura, correu electrònic). D'altra banda però, ens fa fer una lectura positiva en el sentit que els canals utilitzats i al target concret al que arribaven, han generat molt d'interès i fomentat una participació potser més elevada del que hauríem esperat.

1871 respostes de 96 colles ho considerem un gran èxit i ens permet una mostra molt àmplia quant a territori (zona tradicional vs no tradicional), aspectes culturals més arrelats, etc. Només vuit colles han quedat sense representació tenint en compte que, al moment de fer pública l'enquesta, hi havia colles castelleres a més d'una setantena de municipis de tot el Principat.

El que sí hem vist és que a l'hora de compartir experiències en primera persona, tant si són presencials com vivencials, el percentatge de participació baixa notablement fins a un 10% de les persones participants i, en aquest cas, sí que la resposta és majoritàriament femenina. Compartir experiències d'aquest tipus, tot i estar amparada en l'anonimat, segueix sent un exercici difícil per a moltes persones, bé sigui per vergonya, por a l'exposició o al judici, victimització, etc.

Davant la consulta de quina de les tres branques que es treballen des de la Comissió d'Equitat de la CCCC es consideren més necessàries o urgents, una àmplia majoria ha considerat que era el gènere o masclisme, per davant del racisme i la LGTBIfòbia. Probablement és la realitat més difosa i popularitzada, amb la que fa més temps que la societat hi està treballant, visibilitzant i posant al punt de mira. També és cert que la dona no havia estat tradicionalment part de les estructures castelleres (tot i que a l'anomenada zona no tradicional aquesta realitat no s'ha viscut o no de la mateixa manera), per tant entenem que la resposta és coherent amb el context tant casteller com social.

Creiem que és rellevant l'alt percentatge de participants que considera inexistents les situacions de desigualtat o discriminació. O s'ha de fer una lectura positiva ja que les situacions són menys freqüents del que podrien ser en altres àmbits de la societat o bé hauríem de veure la necessitat de fer més accions de sensibilització o conscienciació, ja que una gran majoria de persones no són capaces de detectar situacions ofensives per tenir-les ja normalitzades. Tenint en compte l'alt percentatge de respostes de persones que són conscients d'actituds sexistes en l'àmbit casteller,

un espai que sovint s'ha considerat "segur", on es transmeten valors i on conflueixen moltes persones de diferents edats, fa qüestionar que la interpretació anterior segurament hauria de ser la segona.

Tenint en compte les respostes tant de la relativització de les experiències, com la consciència de que existeixin aquestes desigualtats o discriminacions, com l'edat de les participants, cal destacar que el jovent d'entre 18 i 25 anys sembla ser el més sensible a reconèixer aquests comportaments. Qui sembla tenir una percepció molt més baixa d'aquestes realitats són les persones de 46 a 65 anys. Si ens fixem amb el gènere, en totes les franges d'edat es coincideix que els homes semblen detectar menys aquestes actituds. Amb això podem valorar que, en la majoria de casos, el col·lectiu no afectat està menys sensibilitzat i percep amb menys freqüència les actituds ofensives.

Finalment volem també fer una reflexió autocrítica i amb ganes de millorar a la propera. Un cop conclòs el buidatge de l'enquesta, que ens ha dut molt de temps principalment arran de la gran quantitat de respostes obertes rebudes, és que a l'hora de dissenyar-la faltava una línia molt més concretada sobre els objectius.

Probablement ens van poder més les ganes i la il·lusió de poder fer una radiografia general de la realitat del món casteller quan hauria estat més fàcil de treballar una enquesta molt més tancada, amb menys preguntes obertes i una línia més acotada. En cas que es facin nous estudis, cal tenir clares les hipòtesis que es volen confirmar o refutar per a dissenyar l'enquesta amb aquest objecte. No obstant això, insistim en valorar molt positivament la resposta rebuda ja que la gran quantitat d'informació que hem rebut i l'experiència, ens serveixen per marcar línies de treball de la comissió molt més adequades a les necessitats del pati, i poder valorar futurs qüestionaris que ens permetin anar arribant cada cop més enllà.

Agrair enormement totes les persones i la feina realitzada que hi ha al darrera de l'enquesta, a la comissió i a totes les persones que van compartir amb nosaltres les seves opinions, realitats i experiències! Seguim treballant per fer del món casteller un entorn segur per a totes!

#SomExemple

Coordinadora de Colles Castelleres de Catalunya

Octubre 2020

@CastellsCat
www.cccc.cat
coordinadora@cccc.cat